



Dossier technique
« Spectacle »
de
l'Espace Grand-Bo



ESPACE GRAND-BO

MAIRIE, BP 8, L'Envers de Villeneuve, 74450 LE GRAND-BORNAND

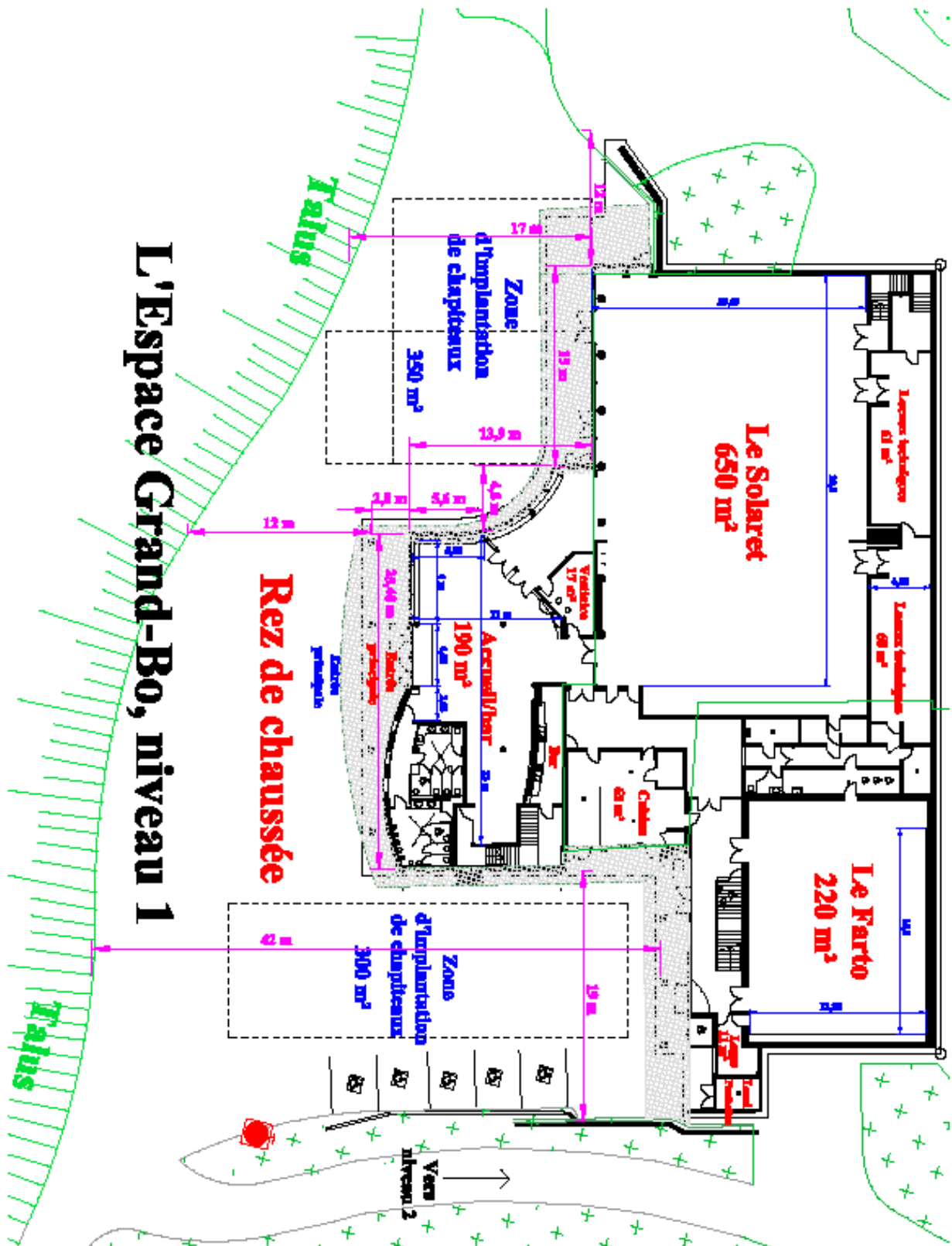
Tél. +33 (0)4 50 02 78 37 / Fax +33 (0)4 50 02 78 38 / accueil@espacegrandbo.com

www.espacegrandbo.com

Sommaire :

Plans d'ensemble	Page 3
Solaret (descriptif)	Page 5
Plans Solaret	Page 9
Farto (descriptif)	Page 15
Plans Farto	Page 16
Accueil (descriptif)	Page 20
Sonorisation d'ensemble	Page 20
Liste des équipements :	Page 22
- Scénique	Page 22
- Tapis de danse, rideaux	Page 22
- Sonorisation	Page 23
- Éclairages	Page 25
- Vidéo	Page 27
- Voilages, structures, mobilier	Page 29





Espace Grand-Bo



LE SOLARET



- Eclairage Salle

- 3 Types d'éclairage commandés par domotique (Interrupteurs programmés et commande HF):

- Downlights (fluo) : 9 circuits
- Par 38 ; 3 circuits gradués
- Par 36 sur poteaux ; 3 circuits gradués

- Grill technique (Voir plan)

Situé en fond de salle, il couvre l'espace scénique sur 10m de profondeur et 20 m de largeur. Il est composé en tube métallique mobile ou fixe sur chemins de moufles placés entre les poutres, diam. 50 mm. Il est composé de :

- 7 perches mobiles sur porteuses électriques (300 daN répartis)
- 8 perches fixes.
- Structure de face triangulaire alu. de 300 mm, sur palans à chaînes (2 X 250 daN), longueur de 12 mètres. Située à l'aplomb du devant des gradins. Avec stop-chûtes, multipaires (méplat) 11 circuits.
- 4 mâchoires peuvent être placées sur tout le plafond du Solaret, (250 daN par point d'accroche), permettant ainsi de suspendre des structures techniques, HP,...
- 6 accroches (chaînes et maillon) 1T
- 4 accroches (chaînes et maillon) 500 Kg

- Câblage de sonorisation

- Un multipaires son de 24 circuits constitué de :

- Câble fixe de la Régie (Harting) à la Baie technique (*Cour, fond de salle*). Boîtier mural dans la Baie avec 24 embases XLR Femelles et départ sur Harting.
- Eclaté amovible sur Harting avec 24 XLR Mâles.
- Un boîtier de scène sur Harting.
- Un câble 24 circuits Harting de 25 mètres.
- Un câble 24 circuits Harting de 9 mètres.

- Liaison Modules XLR :

- 3 prises en cluster **(I)** (sur le Grill scénique) réparties *Cour, Jardin et Centre*
- 4 prises en cluster **(C)** (sur le Grill scénique) réparties
- 2 prises en cluster **(E)** (sur le Grill scénique) réparties

- Liaison Câble H.P. en Speakon 4 contacts depuis la régie :

- 3 prises en cluster **(I)** (sur le Grill scénique) réparties *Cour, Jardin et Centre*
- 2 prises en cluster Rappel **(P)** (dessus gradins) *Cou et, Jardin, Solaret 200*
- 4 prises sur boîtier **(Y)** en fond de scène à 1 mètre du sol.
- 2 prises sur boîtier **(W)** devant de scène à *Cour* à 0,5 mètre du sol.

- 2 prises sur boîtier (Z) devant de scène à *Jardin* à 0,5 mètre du sol.



- Câblage d'Éclairages

- **Liaisons Electriques** depuis l'espace scénique vers la régie (*local gradateur*) ; PC 16A Femelle en salle et PC CEE Mâle en régie :

- 50 cordons adaptateurs de 3 à 5 m, Fiche CEE Femelle vers fiche PC 16A
- 100 circuits répartis sur le plafond de l'espace scénique et face.
- 2 circuits au plafond (P) coté Solaret 200 (contre cloison).
- 2 circuits au plafond (Q) coté Solaret 200 (au centre).
- 3 circuits sur boîtier (Z) coté jardin de scène à 40 cm du sol.
- 4 circuits sur boîtier (Y) en fond de scène à 1 mètre du sol.
- 1 circuit dans baie de fond de scène (cour) (X)
- 4 circuits sur boîtier (W) devant de scène coté cour à 40 cm du sol.

Powercom 16A Femelle en salle :

- 1 circuit dans mur, à 3m (V), cloison 400 côté cour
- 1 circuit dans mur à 2,5m (S), cloison 200 côté jardin
- 1 circuit dans mur à 2,5m (R), cloison 400 côté jardin
- 1 circuit dans mur, à 3m (T), angle régie/vestiaire, Solaret 200, côté jardin
- 1 circuit dans mur à 3m, (U), angle régie/rangements, Solaret 200 côté cour

- **Liaisons DMX** depuis la régie sur XLR 5 points Mâles en régie :

- 1 liaison sur boîtier (Z) côté jardin de scène à 40 cm du sol via (I)
- 1 liaison sur boîtier (Y) en fond de scène à 1 mètre du sol.
- 1 liaison avec la Baie technique (X) (*Cour, fond de salle*).
- 1 liaison sur boîtier (W) devant de scène coté cour à 40 cm du sol.
- 1 liaison en cluster (I) (sur le Grill scénique) *Centre*
- 1 liaison entre le local des gradateurs et la régie
- 1 liaison entre (I) et la poutre de face
- 1 liaison depuis mur, à 3m (V), cloison 400 côté cour
- 1 liaison depuis mur à 2,5m (S), cloison 200 côté jardin
- 1 liaison depuis mur à 2,5m (R), cloison 400 côté jardin
- 1 liaison depuis mur, à 3m (T), angle régie/vestiaire, Solaret 200, côté jardin
- 1 liaison dans mur à 3m, (U), angle régie/rangements, Solaret 200 côté cour
- 1 liaison au plafond (P) coté Solaret 200 (contre cloison).

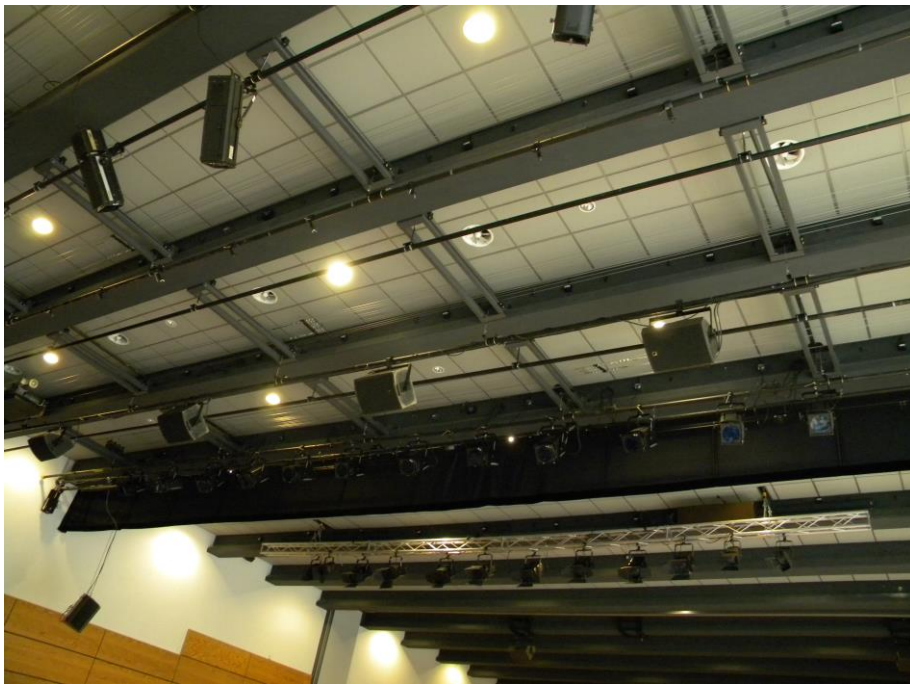
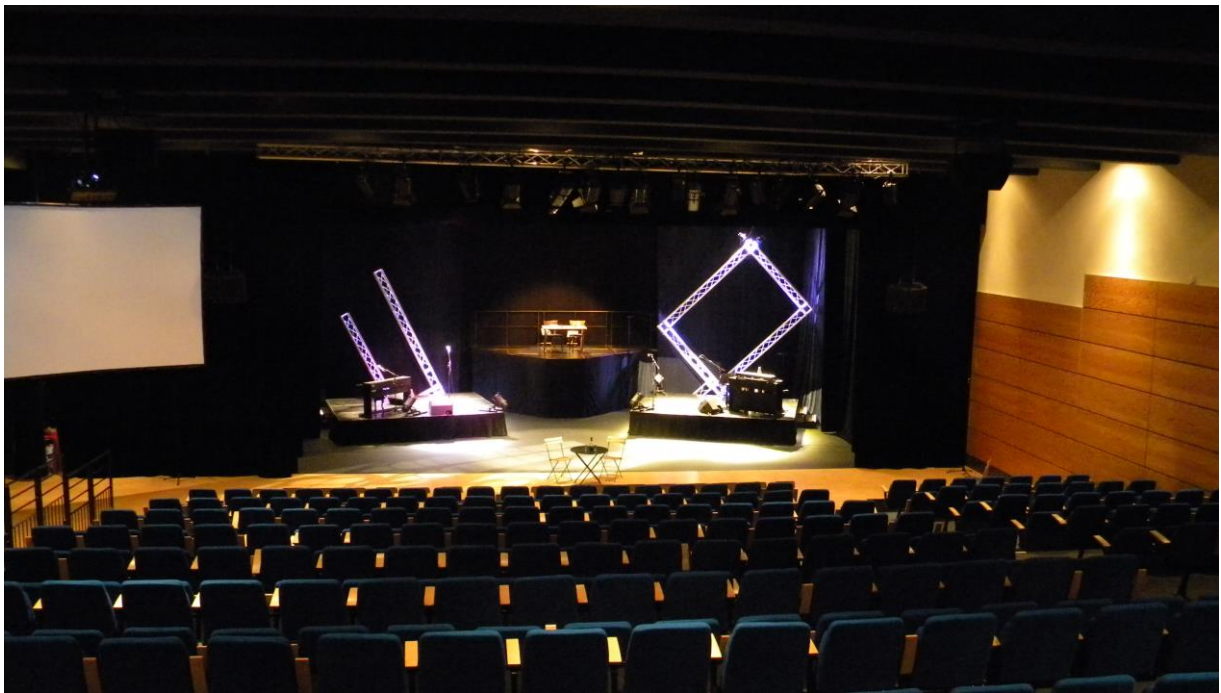
- Câblage vidéo et réseaux :

- **Liaison fibre LC** entre la régie et le fond de scène (6 paires)

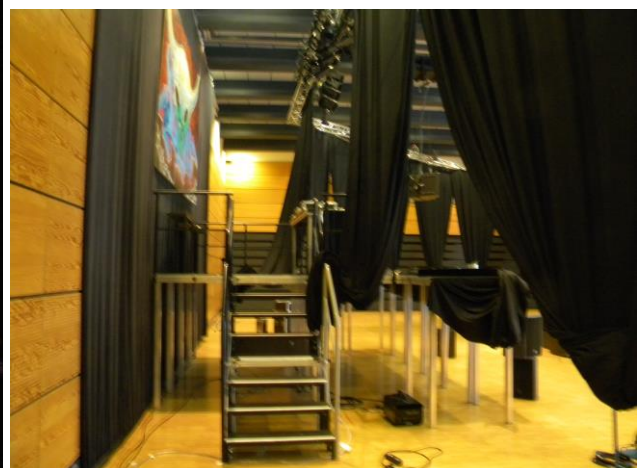
- 2 liaisons RJ45 (7^{ème} cat.) entre Régie et Grill scénique en cluster (E)
- 1 liaison RJ45 (7^{ème} cat.) entre coffret (X) et Grill scénique en cluster côté cour (E)
- 1 liaison RJ45 (7^{ème} cat.) entre coffret (X) et Grill scénique en cluster côté jardin (E)
- 2 liaisons RJ45 entre Régie et Poutre de face (M)
- Liaison SDI 3G entre Régie et Poutre de face (M)
- 1 Liaison RJ45 (7^{ème} cat.) entre Régie et cloison côté cour (V)
- 1 Liaison SDI 6G entre Régie et cloison côté cour (V)
- 1 Liaison RJ45 (7^{ème} cat.) entre Régie et fond de scène côté cour (W)
- 1 Liaison SDI 6G entre Régie et fond de scène côté cour (W)
- 2 liaisons SDI 3G entre la régie et le fond de scène (X), côté cour.
- 2 liaisons SDI 6G entre la régie et le fond de scène (X), côté cour.
- 4 liaisons RJ45 (5^{ème} cat.) entre la régie et le fond de scène (X), côté cour.
- 2 liaisons RJ45 (7^{ème} cat.) entre la régie et le fond de scène (X), côté cour.
- 2 liaisons RJ45 entre coffret (X) et Poutre de face (M)
- 1 Liaison RJ45 entre Régie et fond de scène côté jardin (Y)
- 1 Liaison SDI 6G entre Régie et fond de scène côté jardin (Y)
- 2 Liaisons RJ45 (7^{ème} cat.) entre Régie et bord de scène côté jardin (Z)
- 1 Liaison SDI 6G entre Régie et bord de scène côté jardin (Z)

- Puissance électrique :

- Local « gradateurs » armoire de 160 A (3 Ph. + N + T) répartis :
 - 6 Prises 32A CEE (3 Ph. + N + T)
 - 1 sortie sur bornier 63 A (3 Ph. + N + T)
 - 60 PC (directes) sur 12 circuits 16 A.
- Baie Technique (*Cour, fond de salle*), 2 arrivées de courant :
 - 1 de 80A répartis :
 1. 1 Prise CEE 63 A (3 Ph. + N + T)
 2. 1 Bornier 80 A (3 Ph. + N + T)
 - 1 de 32 A sur Prise CEE (3 Ph. + N + T)
- Coffret Gradins (*Solaret 200*) :
 - 1 Bornier 63 A (3 Ph. + N + T)
- Coffret Extérieur (*A côté de la porte de chargement*) :
 - 1 Prise 32 A (3 Ph. + N + T)
 - 1 prise 16A, monophasée

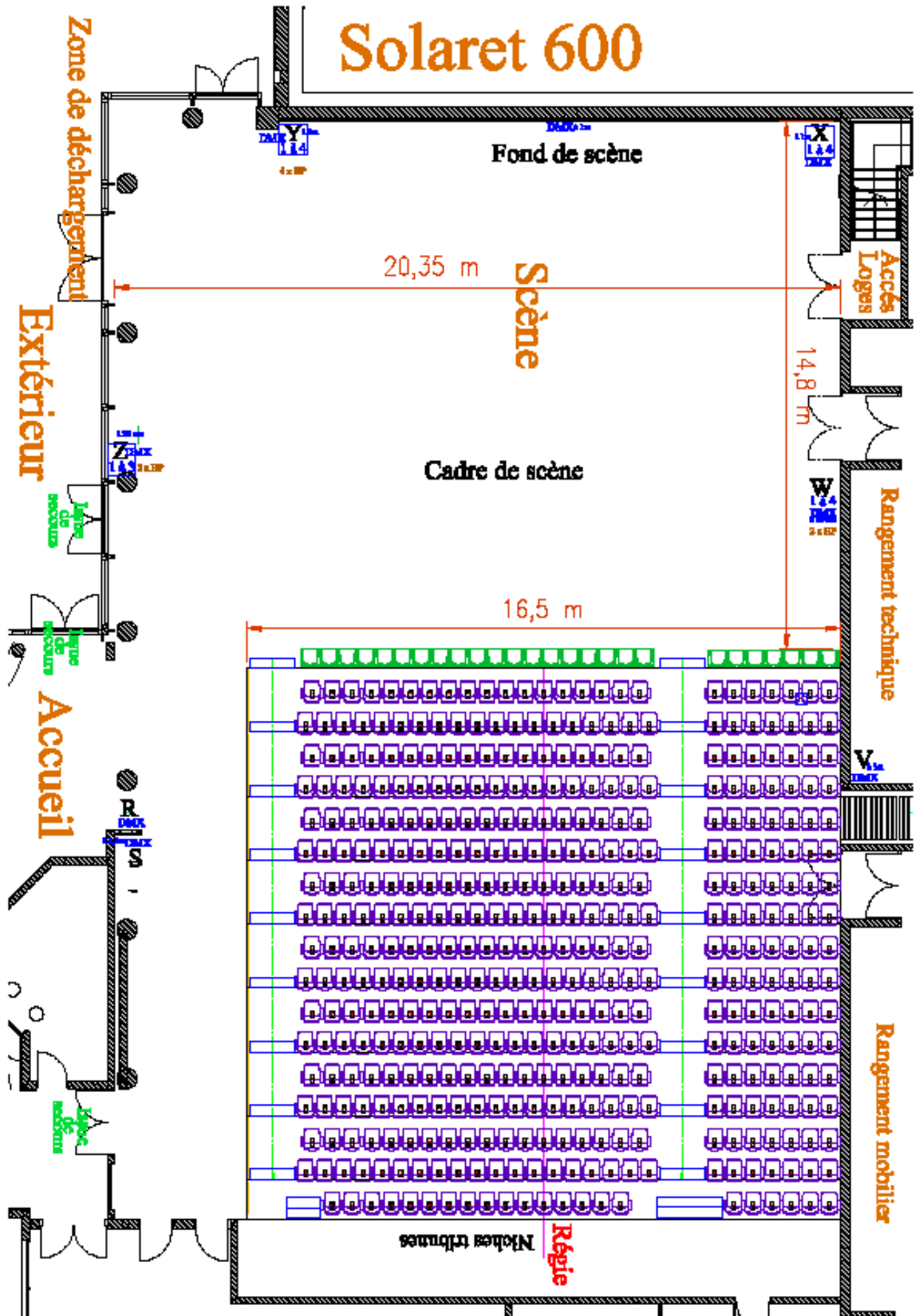


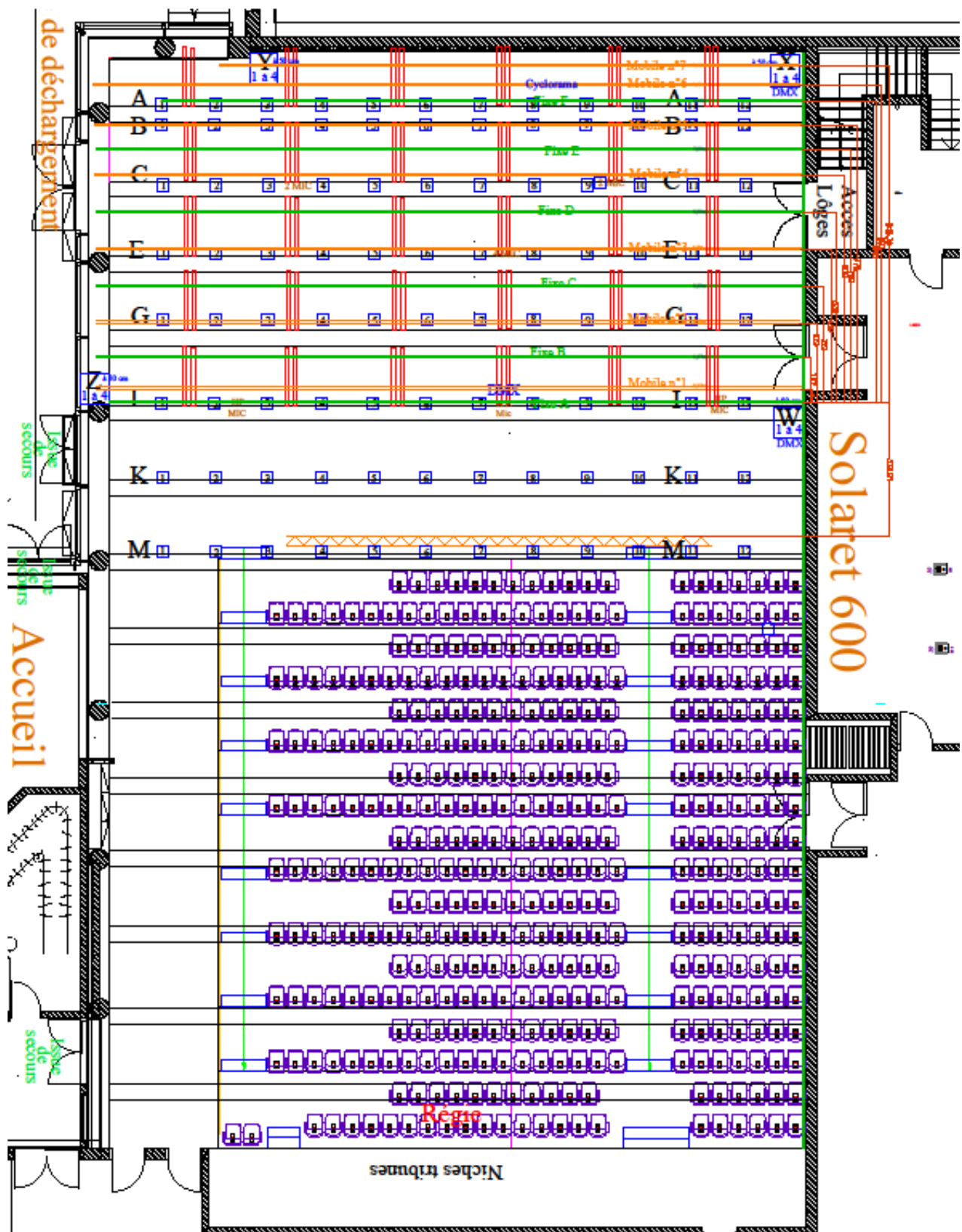
Dessus de scène





Solaret 600





- **Descriptif des coffrets (voir plan ci-dessus)**
 - **Coffret « Z »** Solaret 400, côté jardin contre baie vitrée, à gauche de la porte, à 20cm du sol :
 - 4 Prises 16A sur 3 circuits commandés depuis la régie
 - 1 liaison DMX depuis le plafond devant de scène au centre.
 - 2 speakons (4 contacts) vers la régie.
 - 1 liaison SDI 6G vers la régie.
 - 2 liaisons RJ45 (7^{ème} cat.) vers régie.
 - **Coffret « Y »** Solaret 400, fond de scène côté jardin, bord baie vitrée, à 1m du sol:
 - 4 Prises 16A sur 4 circuits commandés depuis la régie
 - 1 liaison DMX depuis la régie.
 - 4 speakons (4contacts) vers la régie.
 - 1 liaison SDI 6G vers la régie.
 - 1 liaison RJ45 (7^{ème} cat.) vers régie.
 - **Coffret « X » baie technique**, Solaret 400, côté cour, angle fond de scène, à 40cm du sol, comprenant :
 - 1 Prise 16A sur circuit commandé depuis la régie
 - Fibre optique LC (6 paires) vers régie
 - 1 liaison DMX vers la régie.
 - Multipaire son 24 circuit vers régie, boîtier avec harting et XLR (24 femelles)
 - 4 liaisons RJ45 (5^{ème} cat.) vers la régie
 - 2 liaisons RJ45 (7^{ème} cat.) vers la régie
 - 2 liaisons RJ45 (5^{ème} cat.) vers poutre « M »
 - 1 liaison RJ45 (7^{ème} cat.) vers poutre « E » côté cour
 - 1 liaison RJ45 (7^{ème} cat.) vers poutre « E » côté cour
 - 2 liaisons SDI3G vers la régie.
 - 2 liaisons SDI 6G vers la régie.
 - Commande rideaux de scène.
 - Commandes des perches motorisées.
 - **Coffret « W »** Solaret 400, côté cour, droite de la porte du stockage, à 20cm du sol:
 - 4 Prises 16A sur 4 circuits commandés depuis la régie
 - 1 liaison DMX vers la régie.
 - 2 speakons (4contacts) vers la régie.
 - 1 liaison SDI 6G vers la régie.
 - 1 liaison RJ45 (7^{ème} cat.) vers régie.
 - **Coffret « V »**, Solaret 400, côté cour, angle cloison, à 3m du sol, comprenant :
 - 1 Prise Powercom 16A sur circuit commandé depuis la régie
 - 1 liaison DMX vers la régie.
 - 1 liaison SDI 6G vers la régie.
 - 1 liaison RJ45 (7^{ème} cat.) vers régie.
 - **Coffret « S »**, Solaret 200, côté jardin, angle cloison, à 2,4 m du sol, comprenant :
 - 1 Prise Powercom 16A sur circuit commandé depuis la régie
 - 1 liaison DMX vers la régie.
 - **Coffret « R »**, Solaret 400, côté jardin, angle cloison, à 2,5 m du sol, comprenant :
 - 1 Prise Powercom 16A sur circuit commandé depuis la régie
 - 1 liaison DMX vers la régie.
 - **Coffret « M » Poutre au plafond**, Solaret 400, comprenant :
 - 2 liaisons RJ45 (6^{ème} catégories) vers la régie
 - 1 liaison SDI3G vers la régie.
 - 2 liaisons RJ45 (cat6) vers coffret « X »

LE FARTO



Gradins amovibles ; 3 positions possibles (Repliés, 180 places et 200 places.)
Salle insonorisée.

- **Eclairage Salle**

2 Types d'éclairage commandés par bouton-poussoir :

- Downlights (fluo) : 9 circuits
- Par 38 gradués en plafonnier et appliques murales ; 2 circuits en DMX

- **Grill technique**

Situé en fond de salle, il couvre l'espace scénique sur 8m de profondeur et 13,5 m de largeur. Il est composé en tube métallique double « Américaine », diam. 50 mm.

- **Structure de face**

Contre le plafond au sommet des gradins, structure triangulaire de 300, longueur de 8 m.

- **Câblage de sonorisation**

- **Un multipaires son de 12 circuits** constitué d'un câble allant de la régie au bas de l'écran (*centre*) avec un éclaté de 10 XLR Mâles et 2 XLR femelles et d'un boîtier de scène avec 12 embases XLR Femelles et 4 XLR Mâles.
- **2 liaisons Câble H.P.** en Speakon 4 contacts depuis la régie au bas de l'écran de chaque côté (*Cour et Jardin*).
- **2 liaisons Câble H.P.** en Speakon 4 contacts depuis la régie au plafond (cluster) de chaque côté (*Cour et Jardin*).

- **Câblage d'Eclairages**

- **Liaisons Electriques** depuis l'espace scénique vers le local technique (*local gradateur*) ; PC 16A Femelle en salle et PC CEE Mâle en régie composée de :
 - **11 circuits** répartis sur le plafond de l'Espace scénique.
 - **4 circuits** en bas d'écran (fond de scène).
- **1 liaison DMX** depuis le local technique au bas de l'écran sur XLR 5 points Mâles en régie.

- **Câblage vidéo**

- **Double liaison SDI** entre la régie et le fond de scène.
- **Double liaison RJ45 pour HDMI** entre la régie et le fond de scène
- **Liaison DVI-D et SDI** entre la régie et la cabine de projection.

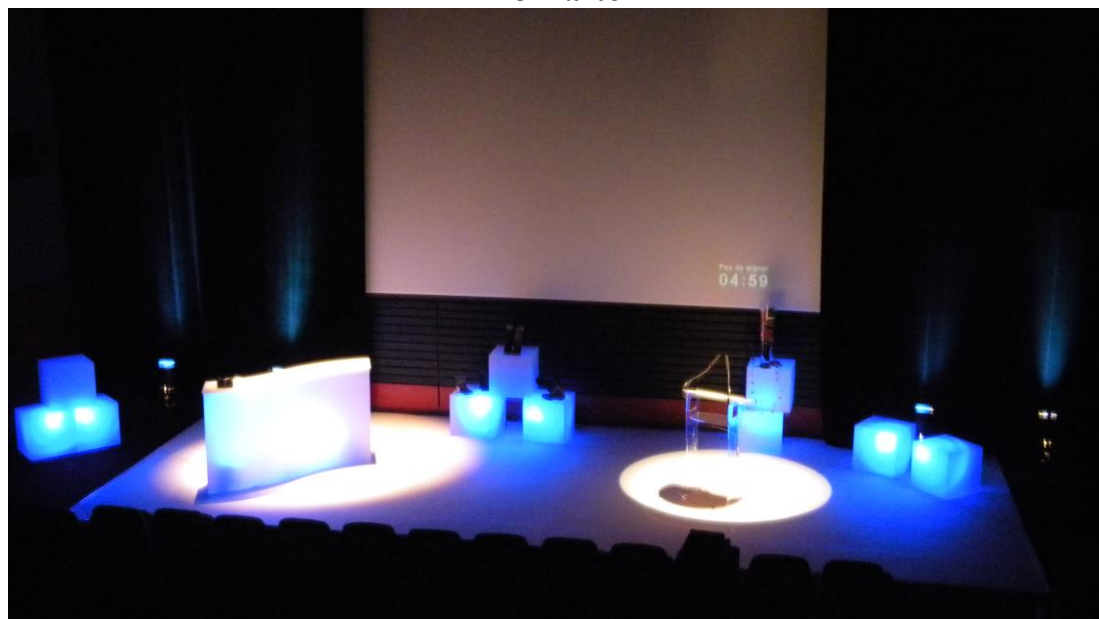
- **Puissance électrique**

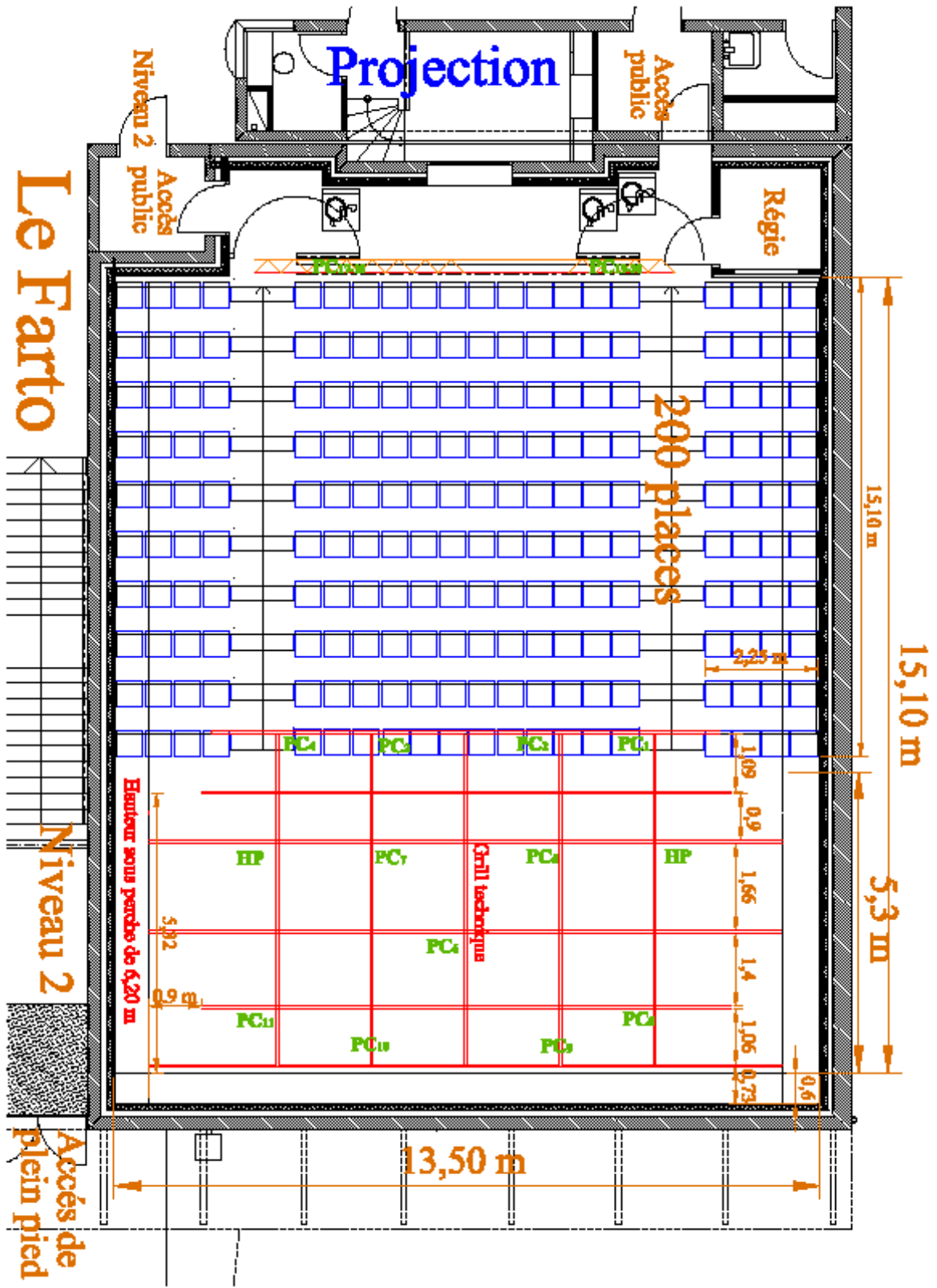
- **Local technique** : Trappe de passage de câbles vers la salle
 - 3 Prises 32A CEE (3 Ph. + N + T)
 - 6 PC (directes) sur 2 circuits 16 A.

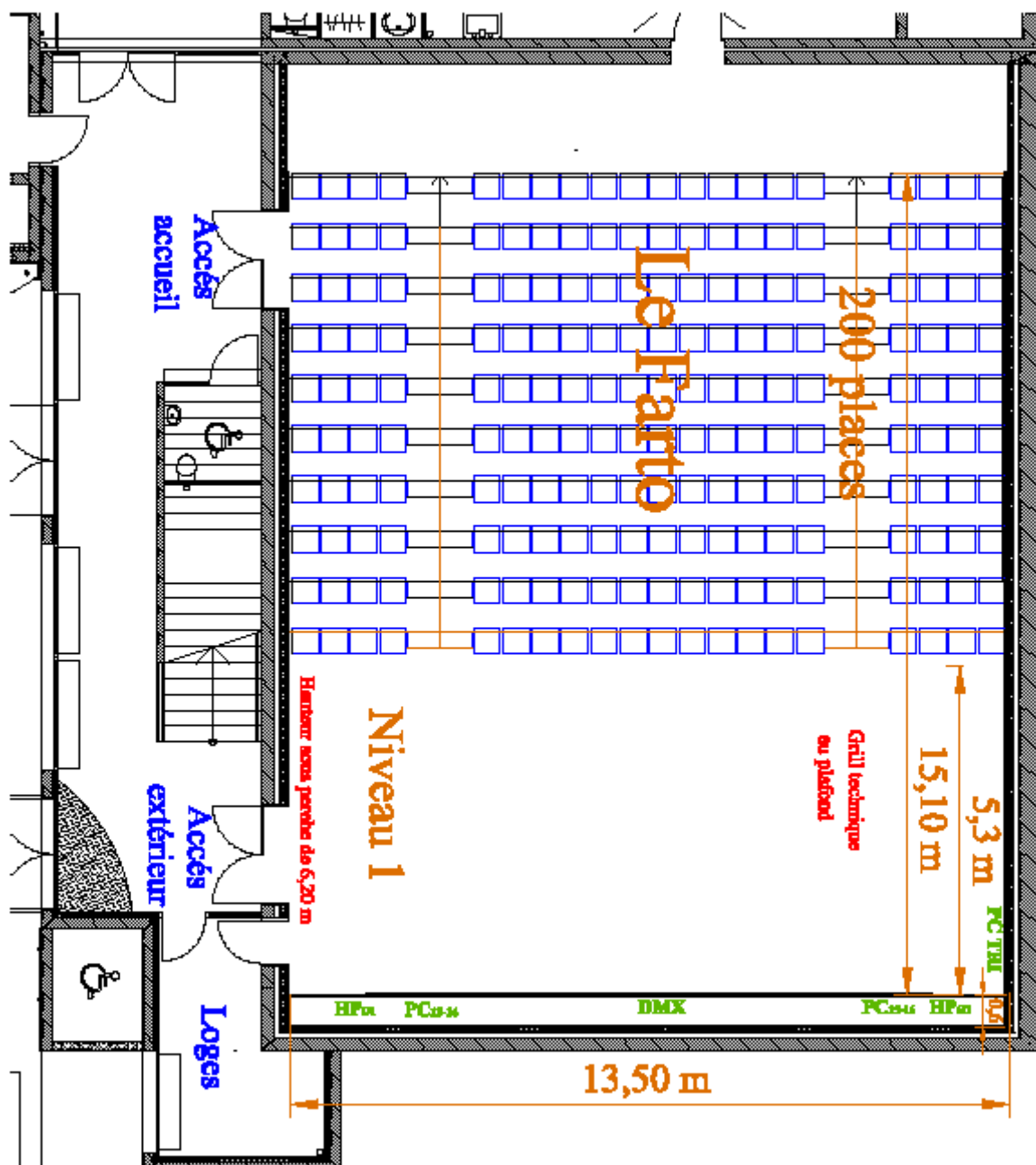
- **Bas de l'écran (*Jardin, fond de salle*) :**
 - 1 Prise Plexo 20A (1 Ph. + N + T)
 - 1 Prise 32A CEE (3 Ph. + N + T)



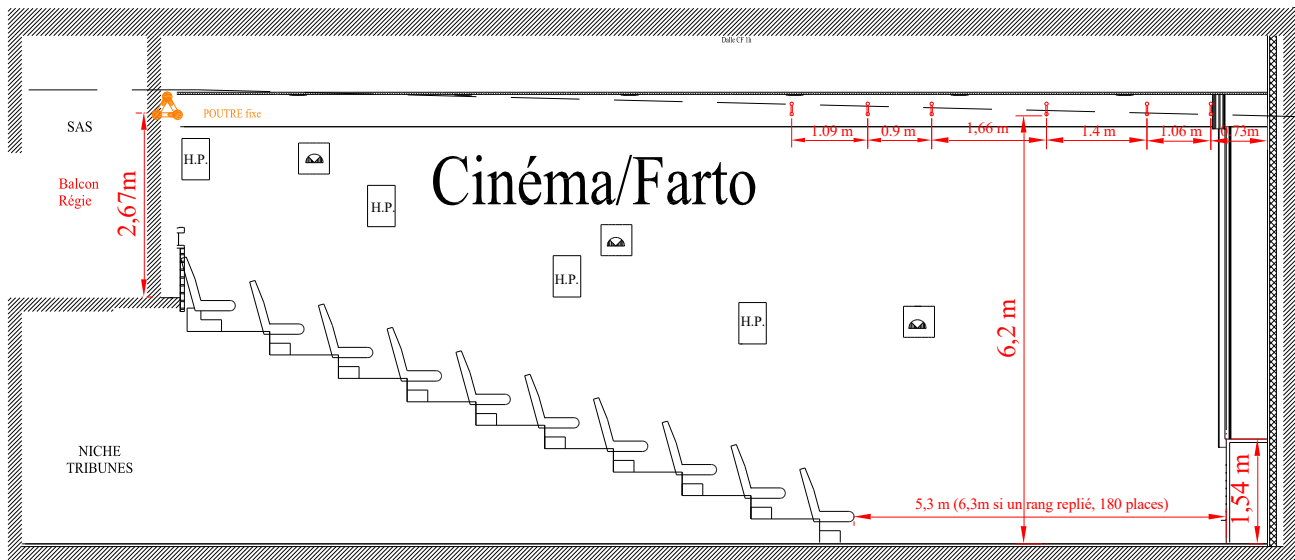
Le Farto



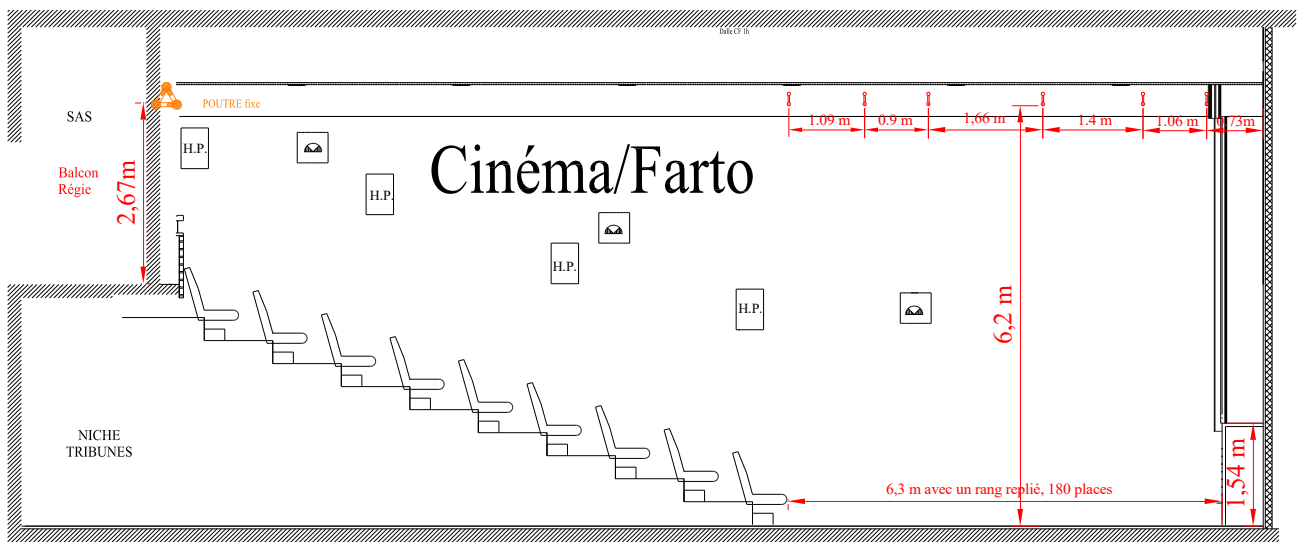




Structure de face (en fond de salle au sommet des gradins)



Coupe du Farto 200 places



Coupe du Farto 180 places

L'ACCUEIL

- Eclairage Salle

2 Types d'éclairage :

- Downlight (fluo) sur interrupteurs
- Graduable sur console 6 voies dmx : Comptoir, tableaux, poteaux, devant du vestiaire, halogènes de la baie vitrée.

- Puissance électrique

- **Bar :**

1 Prise 32A Plexo (3 Ph. + N + T)

1 Prise 20A Plexo (3 Ph. + N + T)

10 Prises 16A (1 Ph. + N + T)

- **Baie vitrée (à côté des portes extérieures) :**

➤ Prises 16A (1 Ph. + N + T)

➤ 1 Prise 32A CEE (3 Ph. + N + T)



Sonorisation « ligne 100V » du bâtiment

Sonorisation du bâtiment depuis le vestiaire.

Zones de sonorisation commutables et type de haut-parleurs :

- Solaret 400
- Solaret 200
- Accueil/bar
- Dégagements
- Dégagement du Farto
- Loges et foyer
- Extérieurs
- Farto
- Soli 1 et 2

Câblage inter salles et extérieur

Liaisons vidéo « SDI » :

Depuis la régie du Solaret vers :

- 1 x SDI 3G Soli 2 (centre du faux-plafond vers le vidéoprojecteur)
- 1 x SDI 3G Soli 1 (placard technique)
- 1 x SDI Foyer (angle bas local « linge » et mur Solaret)
- 1 x SDI Vestiaire (dessus tablette)
- 1 x SDI Cabine de projection
- 1 x SDI extérieur « cuisine » (à côté de la porte extérieur)
- 1 x SDI extérieur Niveau 3 (devant porte chaufferie)

Depuis le vestiaire vers :

- 1 x SDI 3G bas (entre baie vitrée et entrée principale).
- 1 x SDI 3G Faux-plafond (début du bar coté vestiaire).

Depuis la baie technique « X » vers :

- 1 x SDI 3G extérieur (dessus porte Nord)

Depuis la cabine de projection vers :

- 1 x SDI 3G régie Farto

Liaisons réseau « RJ45 » :

Depuis la baie informatique (N1) vers :

- L'ensemble des locaux de l'EGB (salles, loges, Foyer, cuisine, bar, bureaux, accueil...)
- 2 x RJ45 vers extérieur cinéma N2 (dessus la porte extérieur)
- 1 x RJ45 extérieur (dessus porte Nord)
- 1 x RJ45 extérieur N3 (Local ventilation Solis)

LES MATERIELS

Liste des matériels disponibles dans l'Espace Grand-Bo. Ces équipements sont à prendre en compte suivant leurs disponibilités (à confirmer) et les contraintes techniques de chaque salle.

• Scène

Scène amovible PRAKTIKUS, 110 m², à pieds amovibles composée de :

- 45 plateaux de 2 m x 1m, traitement intérieur, soit 90 m².
- 18 praticables 2m x 1 m, traitement extérieur et piètement intégré (Services Techniques)
- 8 plateaux triangulaires de 1 m, traitement intérieur
- 6 plateaux carrés de 1 m x 1m, traitement intérieur
- 5 plateaux de 2 m x 0,5m, traitement intérieur
- 2 plateaux de 1 m x 0,5m, traitement intérieur
- 15 barrières de 2 m
- 12 barrières de 1 m
- 4 barrières de 1.41 m
- 4 escaliers 4 marches modulable par 20 cm
- 4 rambardes d'escalier
- 38 pieds de 20 cm
- 48 pieds de 40 cm
- 136 pieds réglables de 60 cm à 1m, par 5 cm
- 122 pieds de 1 m
- 144 pieds de 1,20 m
- 68 pieds de 1,40 m
- 40 pieds de 1,60 m
- 20 pieds de 2 m
- Jupes de scène velours, M1 :
 - 25 m de jupe de scène en 6 morceaux, hauteur de 1 m
 - 26 m de jupe de scène en 6 morceaux, hauteur de 60 cm
 - 23 m de jupe de scène en 5 morceaux, hauteur de 40 cm
 - 24 m de jupe de scène en 5 morceaux, hauteur de 20 cm
 - 4 jupes de scène pour escaliers, velours noir M1, hauteur de 1 m à 20cm (2 droites et 2 gauches)
- Jupes de scènes en coton à gratter, M1 :
 - 10 m de jupe de scène en 4 morceaux, hauteur de 1 m
 - 4 m de jupe de scène en 2 morceaux, hauteur de 80 cm
 - 8 m de jupe de scène en 2 morceaux, hauteur de 60 cm
 - 10 m de jupe de scène en 2 morceaux, hauteur de 40 cm

• Tapis de danse

Tapis de danse noir/blanc en 2m de large :

- 5 de 15m (+3 de percé)
- 1 de 12m
- 1 de 10m
- 1 de 8m

• Rideaux

Un ensemble de rideaux velours noirs M1, comprenant :

- Velours « Narbonne », 500 g/m² :

- Un rideau de fond de scène en 4 parties de 21 m de large et de 6,12 m de hauteur (4 pièces de 5,6m)
- 7 pendrillons de 2,70 m de large et 6,12m de hauteur
- 2 pendrillons de 4 m de large et 6,12m de hauteur
- 1 rideau de 6,9 m de large et 6.12m de hauteur
- 2 pendrillons de 1,4 m de large et 6.12m de hauteur
- 4 pendrillons de 1,4 m de large et 5,14m de hauteur
- 2 pendrillons de 2,6m de large et 5,14m de hauteur
- 1 frise de 20m en 2 parties par 1 m en hauteur
- 2 frises de 14 m par 1 m en hauteur.
- 1 frise de 5,4 m par 1 m en hauteur.
- 1 frise de 8,1 m par 1 m en hauteur.
- 2 frises de 8,2 m par 0,5m de hauteur.
- 2 frises de 13 m par 50 cm de hauteur
- 4 « Chaussettes » en velours noir pour poteaux du Solaret
- **Velours « Théâtre », 360 g/m² :**
 - 2 pendrillons de 2,30 m de large et 6,14m de hauteur
 - 2 pendrillons de 2,2 m de large et 6,14m de hauteur
 - 2 pendrillons de 3,40 m de large et 6.14m de hauteur
 - 3 pendrillons de 2,7 m de large et 6.14m de hauteur
 - 1 pendrillon de 1,15 m de large et 6,14m de hauteur
- Occultation (coton à gratter) contre le mur cour de l'espace scénique du Solaret.
- Occultation (velours noir) contre le mur régie Solaret et vestiaire 20m de long en 5 morceaux.
- 1 patience manuelle en 2 parties de 9 et 8 m.

Un rideau de scène (ouverture jusqu'à 14m) composé de :

- Une patience électrique en 2 parties, ouverture avec croisement au centre, commande au plateau et DMX.
- Un ensemble de deux rideaux velours Narbonne noir 450 gr, froncés de 12m de large chacun.

Un ensemble de rideaux Écrus (Polyester, toile sorbonne) M1, comprenant :

- 14 pendrillons de 5,60 m de large et 6,14m de hauteur (sanges, œillets, bas lesté)
- 1 pendrillons de 2,8 m de large et 6,14m de hauteur (sanges, œillets, bas lesté)
- 4 pendrillons de 5,60 m de large et 6.27 m de hauteur (agrippant entête, bas lesté)
- 6 pendrillons de 1,4 m de large et 6.12m de hauteur

● **Sonorisation**

Plusieurs ensembles de sonorisation :

- Un ensemble HEIL ACCOUSTIC comprenant :
 - **6 enceintes A10 avec 4 lyres d'accroche en cluster**
 - 10 enceintes passives MTD112B, avec 6 lyres d'accroche.
 - 4 enceintes passives MTD108a, avec 4 lyres d'accroche.
 - **2 Sub-basses SB18**
 - **2 amplis LA4X**
 - 2 amplis LA48A
 - 1 ampli LA24
 - 1 ampli LA17A
 - 1 ampli LA15, 4 circuits
 - 3 contrôleurs stéréo MTD112 LLC
 - 1 contrôleur stéréo MTD108 LLCa
 - 4 pieds noirs K&M 214/6

- 2 Barres d'extension télescopique pour satellite sur caisson K&M 21336B
- 2 supports en U pour HP
- 30 câbles HP

Console de Mixages :

- Console SQ7 Allen & heath 32 voies, (carte supplémentaire SLink) avec 2 boitiers de scène ADX168 (16 entrées et 8 sorties), 3 prolongateurs Pro snake
- Console QU-5 Allen & heath 38in/24out 96kHz, 17 faders
- YAMAHA numérique DM 1000 V2, avec bandeau vu-mètre, 32 voies, littlite + carte d'extension 8 entrées – 8 sorties MY8-ADDA96
- 1 préampli MLA8 Yamaha, 8 entrées micros
- LAX12D Mp3 et USB

Microphones :

- 6 SHURE SM58
- 1 SHURE BETA58
- 2 SENNHEISER M2H 3042
- 2 SHURE PG48
- 6 SHURE SM57
- 4 micros de surface AT871R
- 6 micros électrostatiques SM 81 SHURE
- 2 micros col de cygne SHURE MX412 et capsule super cardioïde R184b
- 2 micros col de cygne statique 40 cm MZH3042 SENNHEISER
- 1 rack HF avec splitter d'antennes composé de :
 - 1 ensemble HF SENNHEISER EW 300 G4- Base Combo composé de 1 micro-main avec capsule main supercardioïde 845 et 1 boîtier ceinture SK300 G4 avec un micro casque fin de couleur beige.
 - 1 HF main et cravate SENNHEISER EW345
- 1 rack HF avec splitter d'antennes composé de :
 - 1 HF main SENNHEISER EW365G3 statique supercardioïde
 - 1 HF main SENNHEISER EW335G3
- 1 HF main SENNHEISER EW335G2
- 1 HF main SENNHEISER EW135
- 10 pieds avec perchettes K&M 210/9B
- 1 pied court avec perchette K&M
- 4 pieds de table télescopique avec perchette noire K&M 234B
- 70 câbles XLR 3 points
- 2 boîtes de direct active BSS AR133
- 2 boîtes de direct passive EMO520

Sources :

- Lecteur CD NUMARK MP103USB, contrl pitch, autostart/stop, XLR
- Lecteur/enregistreur CD TASCAM CDRW750
- Lecteur K7
- Lecteur/enregistreur numérique ZOOM H1 stéréo

Traitements :

- 2 égaliseurs KLARK 2x31 bandes
- 1 processeur de délai BSS TCS804 2 in / 4 out

Interphonie : Un ensemble commun interphonie HF/filaire (4 HF et 5 filaires)

- 1 station HF et filaire Altair 2 canaux WBS2300
- 4 boîtiers de ceinture HF Altair WBP200
- 5 boîtiers de ceintures BS 15
- 1 station maître 2 canaux ASL
- 9 micros-casques, (1 oreillette)
- 1 micro-casque, (2 oreillettes) BEYER DT108



- **Éclairage**

Projecteurs de scène :

Automatiques :

- 8 lyres Beam SERVOBEAM 2R
- 5 lyres Nicols BSW200LED Spot
- 16 lyres Wash MODENA Starway 7 x40W RGBW, zoom 4,35 à 55°
- 6 lyres Wash SERVOCOLOR 800 ; 37 leds de 10 W RGBW (4en1), zoom 15° à 50°
- 4 lyres Wash SERVOCOLOR 700 ; 91 leds de 3 W RGBW+A (séparées), zoom 8° à 40°
- 11 Projecteurs Led TOWERKOLOR RGBW + zoom 8° à 40°
- 16 lyres VARILITE VL1000 AS, hmi 575 W, silencieux, 8 couteaux, trichromie, gobos, zoom 8° à 70°
- 12 lyres StudioColor 575, high end, trichromie, silencieux

Traditionnels :

- 20 PC JULIAT 310 complets, 3200°K avec volets coupe-flux
- 4 PC JULIAT 306, avec volets coupe-flux
- 4 PFresnel ADB 2kW (ancien modèle) avec volet coupe-flux
- 8 PC ADB 650 C51, 9° à 60°, câbles de sécurité (Farto)
- 20 PAR 64 KUPO, longs, complets, lampes CP62, avec 10 volets coupe-flux
- 10 PAR 64, CP61, (OT)
- 5 découpes 1kW, JULIAT 614SX, complètes, lampes 3200°K et porte-gobos, 2 iris
- 3 découpes 1kW, JULIAT 613SX, complètes, lampes 3200°K et porte-gobos, 2 iris
- 4 découpes 2,5kW, JULIAT 714SX, complètes, lampes 3200°K
- 3 découpes 1 kW Scénilux
- 1 projecteur FL1300
- 2 jeux de 2 x 4 ACL 250W

- 3 pc 1kW Théâtre spot
- 1 poursuite HMI1200 Opéra FALL
- 36 projecteurs ACP1001

Projecteurs architecturaux :

- 35 Barres à Led TITAN 430HDL Starway 4x30W RGBA+Lime
- 4 lyres wash, led 60w RGB, W60
- 12 projecteurs à Led RGB PIXKOLOR 8 x 3W
- 16 projecteurs à Led RGB Minibeam OXO 7 x 3W, 10°
- 1 projecteur à Led RGB Minibeam OXO 7 x 5W, 10°

Projecteurs d'effets :

- 7 lyres Spot Led 20 W, C20
- 1 Stroboscope BOTEX 1500 W DMX
- 2 projecteurs UV lumière noir, led BRICKLED OXO, 10° x 40°
- 1 effet CHAUVET CIRCUS, 320 LED, mode DMX 512 : 3 canaux, contrôle individuel des couleurs RGBWA, programmes son, automatisés via maître/esclave ou DMX, 55° d'ouverture
- 1 Laser KUB 400 RGB dmx
- 2 effets MOONFLOWER HP 32W RGBW dmx
- 1 Dispatch, 10 boutons

Commande éclairages 48 circuits comprenant :

- 1 Console **GRANDMA3 OnPC Command Wing XT**, 4096 dmx, 4 écrans tactiles
- 1 **Extension/console grandMA3 onPC fader wing**
- 1 console ZERO 88, LEAPFROG 96, 2 préparations de 48 circuits, 30 restitutions pour traditionnels et automatiques avec écran tactile 22 '.
- 3 blocs de puissance 6 voies de 10 A, OXO
- 4 blocs de puissance 6 voies de 15 A, OXO
- 2 blocs mono, 1 voie, SIMOUN OXO avec télécommande déportée, DMX, 2kW
- 4 **Nodes ArtNet/sACN 2 univers DMX**
- 1 console OXO, Mistral 24, 2 préparations de 12 circuits, 1 de 24, programmable, patch DMX intégré, Littlite.
- 1 console pour automatiques Scan master 2 MK2
- 1 console 6 voies OXO, LIPS 6, + général
- 1 émetteur DMX HF Micro S1 Lite G4
- 1 enregistreur/restituteur DMXSOLANO2PRO OXO 8 circuits
- 1 enregistreur/restituteur DMXSOLANO2 OXO 4 circuits
- 3 Booster/splitter DMX, 1in (5-3) 2out en boîtier
- 4 Booster/splitter DMX, 6, 2in (5-3) 6out rackable (régie)

Divers :

- 1 machine à brouillard ROBE, HAZE400FT, DMX et télécommande, pas de préchauffage
- 1 machine à brouillard LEDSTAGE LSH600, DMX et télécommande, pas de préchauffage
- 1 machine à fumée orientable MAGFOG dmx
- 1 machine à fumée JEM STAGE-HAZER
- 1 Cyclorama gris 14m par 6m de haut.

● Electrique

- 10 prolongateurs 16A, caoutchouc, prise femelle double de 2m
- 15 prolongateurs 16A, caoutchouc, prise femelle simple de 2m
- 5 prolongateurs 16A, caoutchouc, prise femelle double de 5m

- 15 prolongateurs 16A, caoutchouc, prise femelle simple de 5m
- 10 prolongateurs 16A, caoutchouc, prise femelle double de 10m
- 20 prolongateurs 16A, caoutchouc, prise femelle simple de 10m
- 1 prolongateur 16A, caoutchouc, prise femelle double de 15m
- 1 prolongateur 16A, caoutchouc, prise femelle simple de 15m
- 2 prolongateurs 16A, caoutchouc, prise femelle simple de 20m

• Vidéo

Vidéoprojecteurs :

- Un projecteur cinéma Christie CP2220 3 000 W xénon, 22 000 lumens HD, 2K, **fixe dans le Farto**, écran fixe et courbe de 12,5 m de long. Avec 1 scaler HD, sortie DVI, entrée HDMI, DVI, VGA, vidéo, S-vidéo...
- Un projecteur Christie HD14K Roadies, 14 000 lumens HD, avec 3 objectifs (Grand-angle, standard et fond de salle), entrées SDI, HDMI, DVI, VGA, vidéo, S-vidéo...
- Un projecteur Christie HD10K Roadies, 10 000 lumens HD, avec 3 objectifs (Grand-angle, standard et fond de salle), entrées SDI, HDMI, DVI, VGA, vidéo, S-vidéo...
- Un vidéoprojecteur PANASONIC PT-EZ590E, 5 400 lumens, full HD 16/10, 1920 x 1200 **fixe dans le Soli 2**.
- 1 vidéoprojecteur, 7 000 lumens, laser, EPSON, EB-PU1007W, HD (compatible 4K) avec objectifs fond de salle, **fixe dans le Soli 1**.
- 2 vidéoprojecteurs, 7 000 lumens, SANYO, PLC XP200L, XGA (1024 x 768) avec objectifs standards, fond de salle et grand-angle.
- 1 vidéoprojecteur, 5 000 lumens, SANYO, PLC XP56, avec objectifs standard et fond de salle.

Ecrans :

- 3 TV PANASONIC PRO 70 pouces sur pieds, h.max 2,10m
- 1 TV SONY 65 pouces sur pieds, h.max 2,10m
- 1 TV SONY 45 pouces
- 1 Écran de retour 4k, 40 pouces
- 2 écrans de retour hdmi 4K (27 pouces)
- 3 écrans de retour hdmi (24 pouces)
- 1 écran blanc (projection de face) 14m x 6m de haut.
- 1 écran motorisé mural « Rétractable », 3m x 2,25m,
- 1 écran « rouleau » de 2 m sur pied
- 1 écran mural « rétractable » de 1,5 m
- 1 écran « valise » de 4 m x 3 m sur cadre pliant aluminium
- 1 Toile de projection 14m x 6m, lestée avec nouettes.
- 1 Toile de 10,5m x 4,5m, lestée avec nouettes (cinéma, toile perforée).
- 1 Écran mural « Rétractable », 3m x 2,25m, dans le Soli 2
- 1 Écran mural « Rétractable », 3m x 2,25m, dans le Soli 1
- 1 Cyclorama gris 14m par 6m de haut.

Sources vidéo :

- 1 caméra double PTZ Aver 4K CAM570 POE, hdmi, usb, Rj45, rs232
- 1 caméra PTZ Aver HD CAM520PRO POE, hdmi, usb, Rj45, rs232
- 1 lecteur Blu-Ray
- 1 lecteur DVD Philips
- 1 lecteur DVD/DIVX Philips
- 1 lecteur VHS Philips

Traitement, sélecteurs, accessoires :

- **Mélangeurs, sélecteurs :**
 - 1 mélangeur Blackmagic ATEM télévision studio Pro HD, 4 entrées SDI et 4 entrées HDMI, préview, pip,...
 - 1 mélangeur vidéo VR-4HD, 4 entrées hdmi, ROLAND
 - 1 mélangeur vidéo HD Roland V1HD 4 entrées hdmi, preview, streaming
 - 1 sélecteur Scaler Kramer VP731 hdmi/vga
 - 1 scaler Cinéma GEFEN Pro II , A/V,Dolby, VC, DVI, HDMI, VGA vers DVI
 - 1 splitter SDI 4K Blackmagic 1 vers 8
 - 1 splitter SDI Blackmagic 1 vers 8
 - 2 splitters SDI HD vers 2xSDI et 1 x BNC
- **Convertisseurs :**
 - 1 convertisseur Streaming WEB PRESENTER HD Blackmagic, SDI vers USB-C et direct Internet RJ45
 - 1 ensemble de 2 convertisseurs KRAMER optique vers HDMI 4K 675R/T
 - 1 ensemble de 2 convertisseurs 4K NEUTRICK USGXT2 optique vers SDI/Ethernet
 - 5 convertisseurs Blackmagic SDI vers HDMI
 - 1 convertisseur Blackmagic UPDOWNCROSS HD, SDI↔HDMI
 - 2 convertisseurs Blackmagic HDMI vers SDI
 - 2 bi-convertisseurs SDI / HDMI
 - 1 Convertisseur BlackmagicDesign Mini Converter 6G/SDI vers Analog. 4K UHD
 - 1 Convertisseur BlackmagicDesign Mini Converter Analogique vers 3G-SDI
 - 2 convertisseurs HDMI vers RJ45 KRAMER PT571
 - 2 convertisseurs RJ45 vers HDMI KRAMER PT572
 - 3 distributeur/splitter HDMI 1.4 KRAMER 1 vers 2 VM2HXL
 - 1 distributeur HDMI SOMMERCABLE 1 vers 8 sorties
- 1 amplificateur vidéo composite
- 1 amplificateur VGA
- 1 splitter-amplificateur VGA 1 vers 4
- 1 splitter-amplificateur VGA 1 vers 2
- 1 transcodeur Vidéo et S-vidéo vers VGA
- 1 sélecteur VGA 2 vers 1 Kramer VP
- 1 transmetteur vidéo UHF (2,4Ghz) IDK TRA100
- 1 ensemble d'adaptateurs SDI, displayport, hdmi, vga...

Visioconférences :

- 1 ensemble de visioconférence LOGITECH RALLY plus USB, 2 HP, 2 micros, caméra 4K (zoom 20x, motorisée, télécommande, auto-focus)
- 2 haut-parleur/microphones de conférence AVER Fone 540 bluetooth
- 1 système BARCO Clickshare avec 2 boutons USB

Câblages :

- 1 câble SDI-HD de 30m optique 4K
- 1 câble SDI-HD de 20m
- 5 câbles SDI-HD de 10m
- 5 câbles SDI-HD de 5m
- 3 câbles SDI-HD de 3m
- 1 Câble HDMI de 30m
- 1 Câble HDMI de 20m
- 3 Câbles HDMI de 10m

- 3 câbles HDMI de 5m
 - 3 câbles VGA (informatique) de 30m
 - 3 câbles VGA (informatique) de 20m
 - 2 câbles VGA (informatique) de 15m
 - 3 câbles VGA (informatique) de 10m
 - 3 câbles VGA (informatique) de 5 m
 - 8 câbles VGA (informatique) de 2 m
 - 1 câble Y/C de 5m
 - 3 câbles DVI-D/M vers HDMI/M de 3m
 - 1 câbles HDMI M/M 20m
 - 1 câbles HDMI M/M 8m
 - 3 câbles HDMI M/M 3m
 - 1 raccord DVI-D/F vers HDMI/M
 - 2 raccords HDMI F/F
 - Divers câbles BNC (40 m)
- **Structures, Vélum et Voilages**
 - 100 m de structure aluminium carrée de 250mm. LITEC QX25S
 - 25 m de structure plate « échelle » de 250mm. LITEC FX25S
 - 4 angles DADO8, 4 angles DADO6, 2 angles DADO 4
 - 7 socles (embases lourdes pour structure)
 - 4 palans à chaînes électriques 500 kg
 - 4 stop-chute 500 kg
 - 3 palans à chaînes manuel 250 kg
 - 3 palans à chaînes manuel 500 kg
 - 4 stop-chute 250 kg
 - Un ensemble d'élingues et de manilles
 - 2 vélums, toile carrée de 12 m de coté, de couleur « champagne », avec attaches au centre et en périphérie.
 - 2 vélums, toile triangle-rectangle de 12 m de coté, de couleur « champagne ».
 - 4 vélums, toile triangle-rectangle de 8,50 m de coté, de couleur « champagne ».
 - 4 vélums rectangulaires, 5 m x 10m, œillets dans les angles.
 - 1 voileage vertical de h :6 m x 14 m, de couleur « champagne »
 - 7 voileages verticaux de h :6,2 m x 2,48 m, de couleur « champagne ».
 - 3 voileages verticaux de h :6,2 m x 2,97 m, de couleur « champagne ».
 - 1 voileage vertical de h :6,06 m x 2,96 m, de couleur « champagne ».
- **Mobilier scénique**
 - 10 fauteuils bois et placets jaunes/bleu
 - 11 fauteuils (chauffeuse) Pedralli grise
 - 10 tables-basses bois carrés
 - 1 table-basse bois rectangulaire
 - 1 pupitre léger en plexiglass brossé avec xlr pour col de cygne
 - 1 table ovale
 - Ensemble de mobilier « haut », tables, chaises et tabourets
 - Nappages de tribune noir, blanc et vert-foncé



Le Solaret en défilé