



Dossier technique
« Spectacle »
de
l'Espace Grand-Bo



ESPACE GRAND-BO

MAIRIE, BP 8, L'Envers de Villeneuve, 74450 LE GRAND-BORNAND

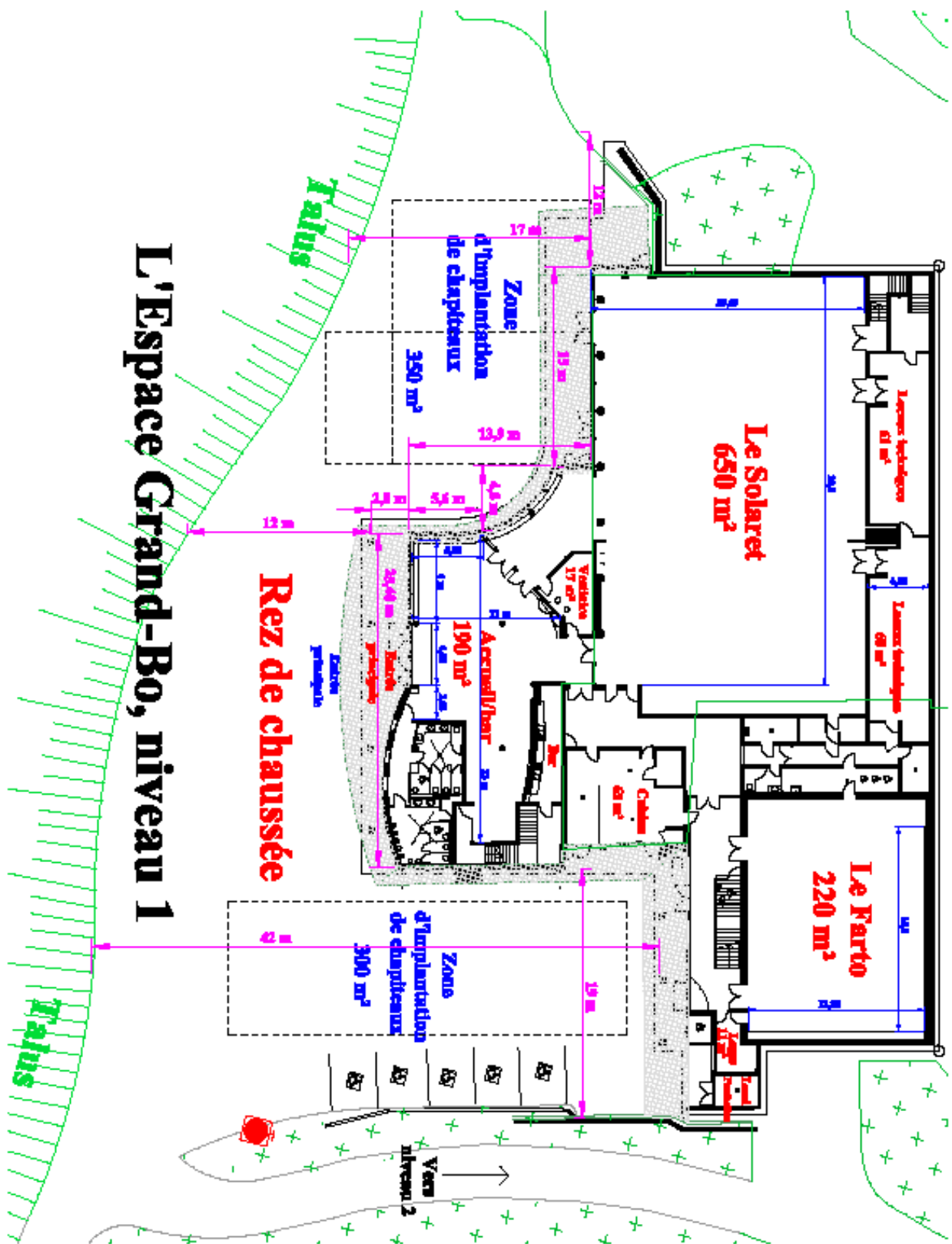
Tél. +33 (0)4 50 02 78 37 / Fax +33 (0)4 50 02 78 38 / accueil@espacegrandbo.com

www.espacegrandbo.com

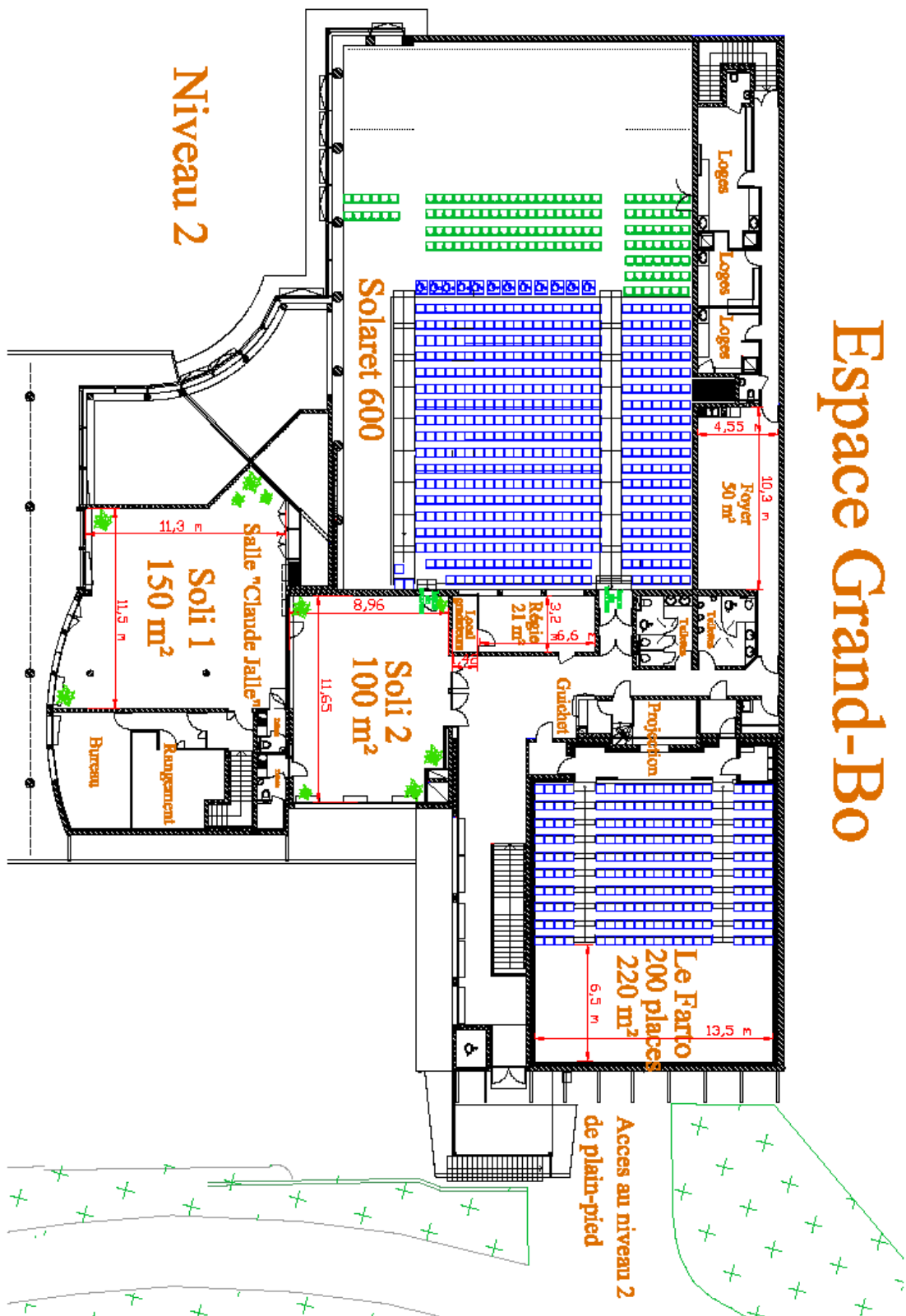
Liste mise à jour 19/09/2014

Sommaire :

Plans d'ensemble	Page 3
Solaret (descriptif)	Page 5
Plans Solaret	Page 9
Farto (descriptif)	Page 13
Plans Farto	Page 15
Accueil (descriptif)	Page 18
Sonorisation d'ensemble	Page 18
Liste des équipements :	Page 19
- Scénique	Page 19
- Sonorisation	Page 20
- Eclairages	Page 21
- Vidéo	Page 22
- Rideaux, voilages, structures, mobilier	Page 23



Espace Grand-Bo



LE SOLARET



- Eclairage Salle

- 3 Types d'éclairage commandés par domotique (Interrupteurs programmés et commande HF):
 - Downlights (fluo) : 9 circuits
 - Par 38 ; 3 circuits gradués
 - Par 36 sur poteaux ; 3 circuits gradués

- Grill technique (**Voir plan**)

Situé en fond de salle, il couvre l'espace scénique sur 10m de profondeur et 20 m de largeur. Il est composé en tube métallique mobile ou fixe sur chemins de mouffles placés entre les poutres, diam. 50 mm. Il est composé de :

- 6 perches mobiles sur porteuses électriques (300 daN répartis)
- 8 perches fixes.
- Structure de face triangulaire alu. de 300 mm, sur palans à chaînes (2 X 250 daN), longueur de 12 mètres. Située à l'aplomb du devant des gradins. Avec stop-chête, multipaires (méplat) 11 circuits.
- 4 mâchoires peuvent être placées sur tout le plafond du Solaret, (250 daN par point d'accroche), permettant ainsi de suspendre des structures techniques, HP,...
- 6 accroches (chaines et maillon) 1T
- 4 accroches (chaines et maillon) 500 Kg

- Câblage de sonorisation

- **Un multipaires son de 24 circuits** constitué de :
 - Câble fixe de la Régie (Harting) à la Baie technique (*Cour, fond de salle*). Boîtier mural dans la Baie avec 24 embases XLR Femelles et départ sur Harting.
 - Eclaté amovible sur Harting avec 24 XLR Mâles.
 - Un boîtier de scène sur Harting.
 - Un câble 24 circuits Harting de 25 mètres.
 - Un câble 24 circuits Harting de 9 mètres.
- **Liaison Modules XLR :**
 - 3 prises en cluster **(I)** (sur le Grill scénique) réparties *Cour, Jardin et Centre*
 - 4 prises en cluster **(C)** (sur le Grill scénique) réparties
 - 2 prises en cluster **(E)** (sur le Grill scénique) réparties
- **Liaison Câble H.P. en Speakon 4 contacts depuis la régie :**
 - 3 prises en cluster **(I)** (sur le Grill scénique) réparties *Cour, Jardin et Centre*

- 2 prises en cluster Rappel **(P)** (dessus gradins) *Cour et, Jardin*, Solaret 200
- 4 prises sur boîtier **(Y)** en fond de scène à 1 mètre du sol.
- 2 prises sur boîtier **(W)** devant de scène à *Cour* à 0,5 mètre du sol.
- 2 prises sur boîtier **(Z)** devant de scène à *Jardin* à 0,5 mètre du sol.



- Câblage d'Eclairages

- **Liaisons Electriques** depuis l'espace scénique vers la régie (*local gradateur*) ; PC 16A Femelle en salle et PC CEE Mâle en régie :

- 50 cordons adaptateurs de 3 à 5 m, Fiche CEE Femelle vers fiche PC 16A
- 100 circuits répartis sur le plafond de l'espace scénique et face.
- 2 circuits au plafond **(P)** coté Solaret 200 (contre cloison).
- 2 circuits au plafond **(Q)** coté Solaret 200 (au centre).
- 3 circuits sur boîtier **(Z)** coté jardin de scène à 40 cm du sol.
- 4 circuits sur boîtier **(Y)** en fond de scène à 1 mètre du sol.
- 1 circuit dans baie de fond de scène (cour) **(X)**
- 4 circuits sur boîtier **(W)** devant de scène coté cour à 40 cm du sol.

Powercom 16A Femelle en salle :

- 1 circuit dans mur, à 3m **(V)**, cloison 400 côté cour
- 1 circuit dans mur à 2,5m **(S)**, cloison 200 côté jardin
- 1 circuit dans mur à 2,5m **(R)**, cloison 400 côté jardin

- **Liaisons DMX** depuis la régie sur XLR 5 points Mâles en régie :

- 1 liaison sur boîtier **(Z)** coté jardin de scène à 40 cm du sol via **(I)**
- 1 liaison sur boîtier **(Y)** en fond de scène à 1 mètre du sol.
- 1 liaison avec le la Baie technique **(X)** (*Cour, fond de salle*).
- 1 liaison sur boîtier **(W)** devant de scène coté cour à 40 cm du sol.
- 1 liaison en cluster **(I)** (sur le Grill scénique) *Centre*
- 1 liaison entre le local des gradateurs et la régie
- 1 liaison entre **(I)** et la poutre de face
- 1 liaison depuis mur, à 3m **(V)**, cloison 400 côté cour
- 1 liaison depuis mur à 2,5m **(S)**, cloison 200 côté jardin
- 1 liaison depuis mur à 2,5m **(R)**, cloison 400 côté jardin

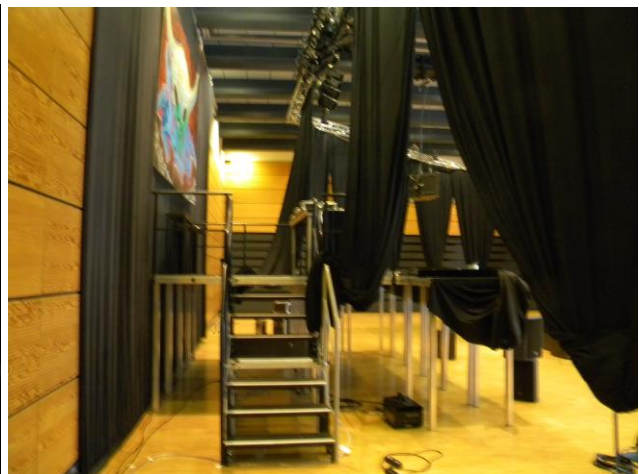
- Câblage vidéo
 - **Liaison VGA** (*D-Sub HD 15 P*) entre la plafond (poutre de face) et la régie
 - **Double liaison VGA** (*D-Sub HD 15 P*) entre la régie et le fond de scène (X), coté cour.
 - **Liaison RJ45 (double) pour HDMI** entre Régie et Poutre de face

- Puissance électrique
 - **Local gradateurs armoire de 160 A** (3 Ph. + N + T) répartis :
 - 4 Prises 32A CEE (3 Ph. + N + T)
 - 1 sortie sur bornier 63 A (3 Ph. + N + T)
 - 20 PC (directes) sur 5 circuits 16 A.
 - **Baie Technique** (*Cour, fond de salle*), 2 arrivées de courant :
 - 1 de 80A répartis :
 1. 1 Prise CEE 63 A (3 Ph. + N + T)
 2. 1 Bornier 80 A (3 Ph. + N + T)
 - 1 de 32 A sur Prise CEE (3 Ph. + N + T)
 - **Coffret Gradins** (*Solaret 200*) :
 - 1 Bornier 63 A (3 Ph. + N + T)
 - **Coffret Extérieur** (*A coté de la porte de chargement*) :
 - 1 Prise 32 A (3 Ph. + N + T)
 - 1 prise 16A, monophasée

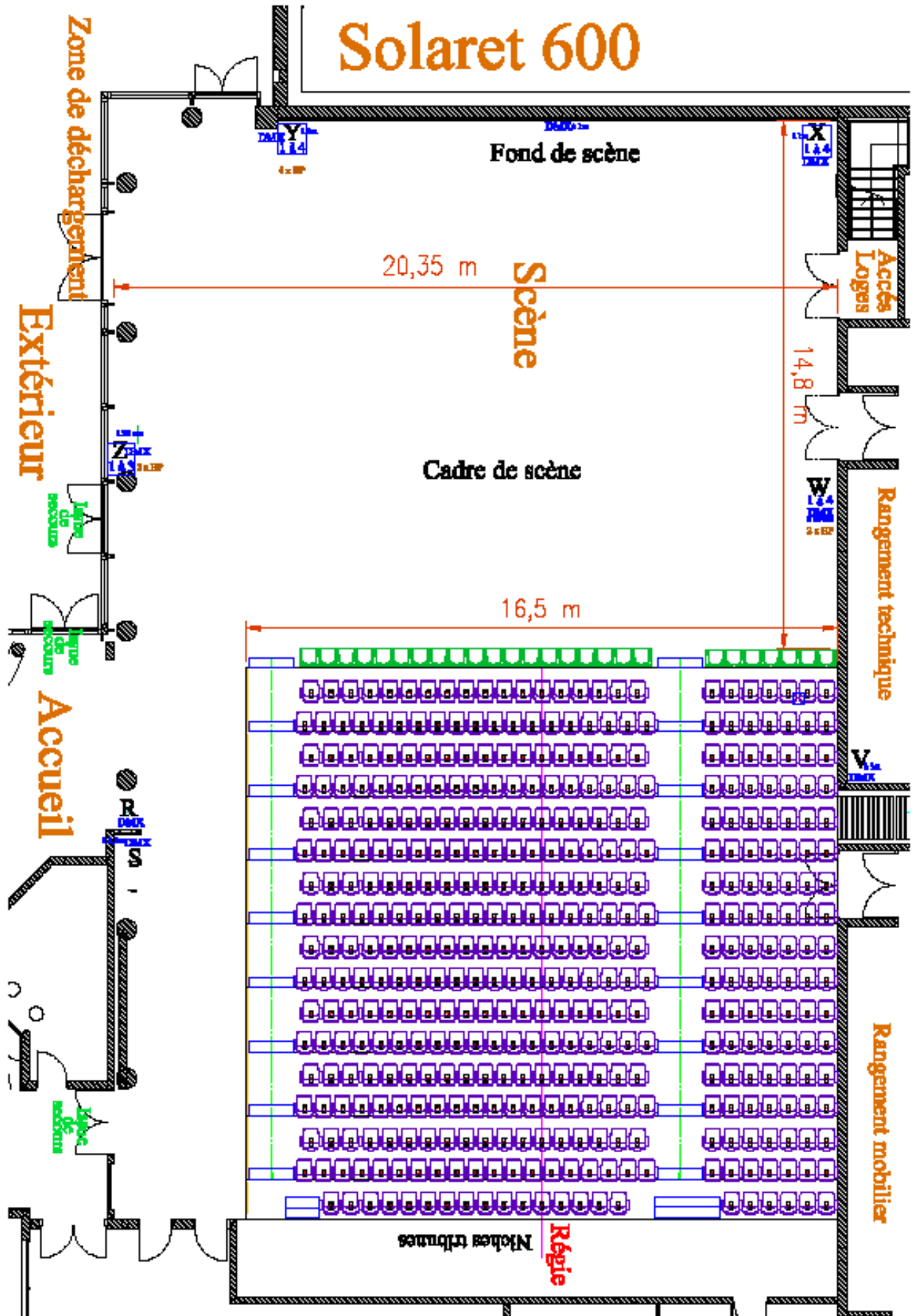


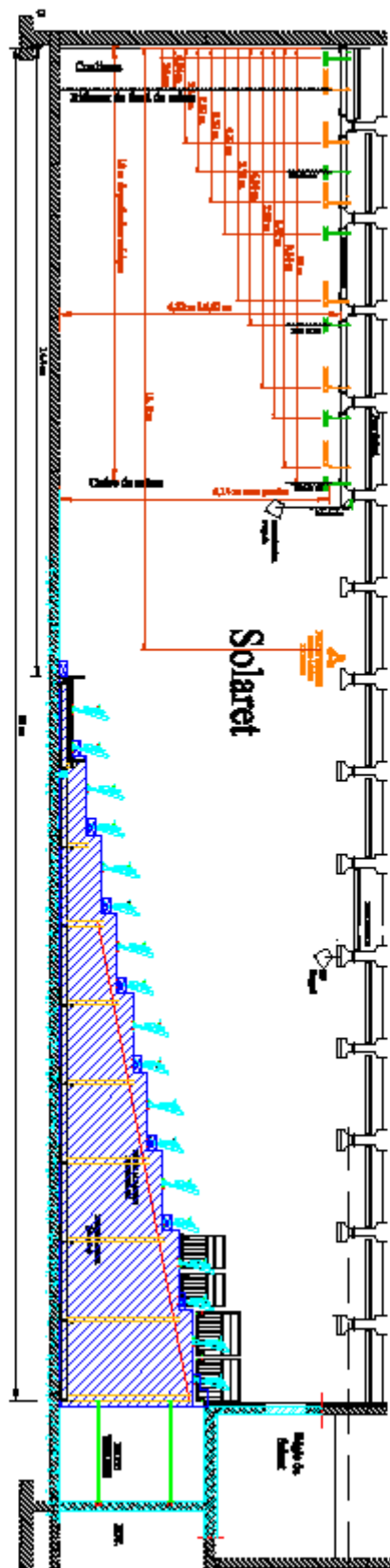


Dessus de scène



Solaret 600





- **Descriptif des coffrets (voir plan ci-dessus)**
 - **Coffret « Z »** Solaret 400, côté jardin contre baie vitrée, à gauche de la porte, à 20cm du sol :
 - 4 Prises 16A sur 3 circuits commandés depuis la régie
 - 1 liaison DMX depuis le plafond devant de scène au centre.
 - 2 speakons (4contacts) vers la régie.
 - **Coffret « Y »** Solaret 400, fond de scène côté jardin, bord baie vitrée, à 1m du sol:
 - 4 Prises 16A sur 4 circuits commandés depuis la régie
 - 1 liaison DMX depuis la régie.
 - 4 speakons (4contacts) vers la régie.
 - **Coffret « X » baie technique**, Solaret 400, côté cour, angle fond de scène, à 40cm du sol, comprenant :
 - 1 Prise 16A sur circuit commandé depuis la régie
 - 1 liaison DMX vers la régie.
 - Multipaire son 24 circuits vers régie, boîtier avec harting et XLR (24 femelle) et.
 - 2 liaisons VGA vers régie.
 - Commande rideaux de scène.
 - Commandes des perches motorisées.
 - **Coffret « W »** Solaret 400, côté cour, droite de la porte du stockage, à 20cm du sol:
 - 4 Prises 16A sur 4 circuits commandés depuis la régie
 - 1 liaison DMX vers la régie.
 - 2 speakons (4contacts) vers la régie.
 - **Coffret « V »**, Solaret 400, côté cour, angle cloison, à 3m du sol, comprenant :
 - 1 Prise Powercom 16A sur circuit commandé depuis la régie
 - 1 liaison DMX vers la régie.
 - **Coffret « S »**, Solaret 200, côté jardin, angle cloison, à 2,4 m du sol, comprenant :
 - 1 Prise Powercom 16A sur circuit commandé depuis la régie
 - 1 liaison DMX vers la régie.
 - **Coffret « R »**, Solaret 400, côté jardin, angle cloison, à 2,5 m du sol, comprenant :
 - 1 Prise Powercom 16A sur circuit commandé depuis la régie
 - 1 liaison DMX vers la régie.



LE FARTO



Gradins amovibles ; 3 positions possibles (Repliés, 180 places et 200 places.)
Salle insonorisée.

- Eclairage Salle

2 Types d'éclairage commandés par bouton-poussoir:

- Downlights (fluo) : 9 circuits
- Par 38 gradués en plafonnier et appliques murales; 2 circuits en DMX

- Grill technique

Situé en fond de salle, il couvre l'espace scénique sur 8m de profondeur et 13,5 m de largeur. Il est composé en tube métallique double « Américaine », diam. 50 mm.

- Structure de face

Contre le plafond au sommet des gradins, structure triangulaire de 300, longueur de 8 m.

- Câblage de sonorisation

- **Un multipaires son de 12 circuits** constitué d'un câble allant de la régie au bas de l'écran (*centre*) avec un éclaté de 10 XLR Mâles et 2 XLR femelles et d'un boîtier de scène avec 12 embases XLR Femelles et 4 XLR Mâles.
- **2 liaisons Câble H.P.** en Speakon 4 contacts depuis la régie au bas de l'écran de chaque coté (*Cour et Jardin*).
- **2 liaisons Câble H.P.** en Speakon 4 contacts depuis la régie au plafond (cluster) de chaque coté (*Cour et Jardin*).

- Câblage d'Eclairages

- **Liaisons Electriques** depuis l'espace scénique vers le local technique (*local gradateur*) ; PC 16A Femelle en salle et PC CEE Mâle en régie composée de :
 - **11 circuits** répartis sur le plafond de l'Espace scénique.
 - **4 circuits** en bas d'écran (fond de scène)
- **1 liaison DMX** depuis le local technique au bas de l'écran sur XLR 5 points Mâles en régie.

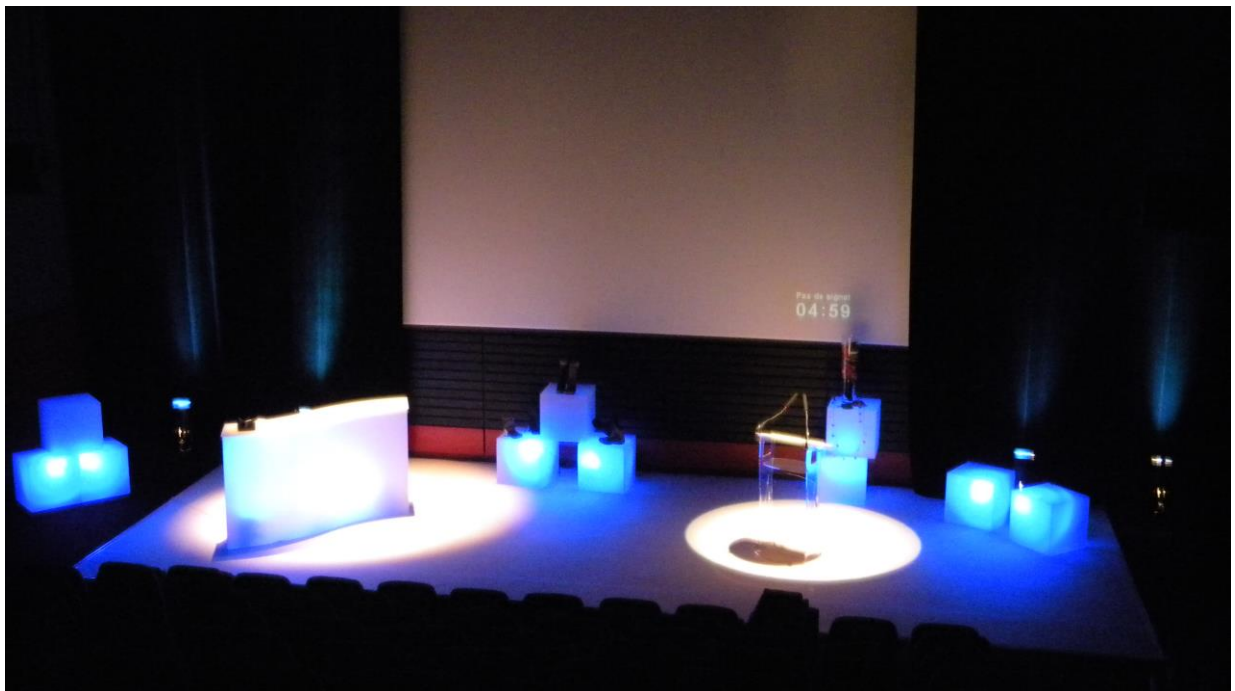
- Câblage vidéo

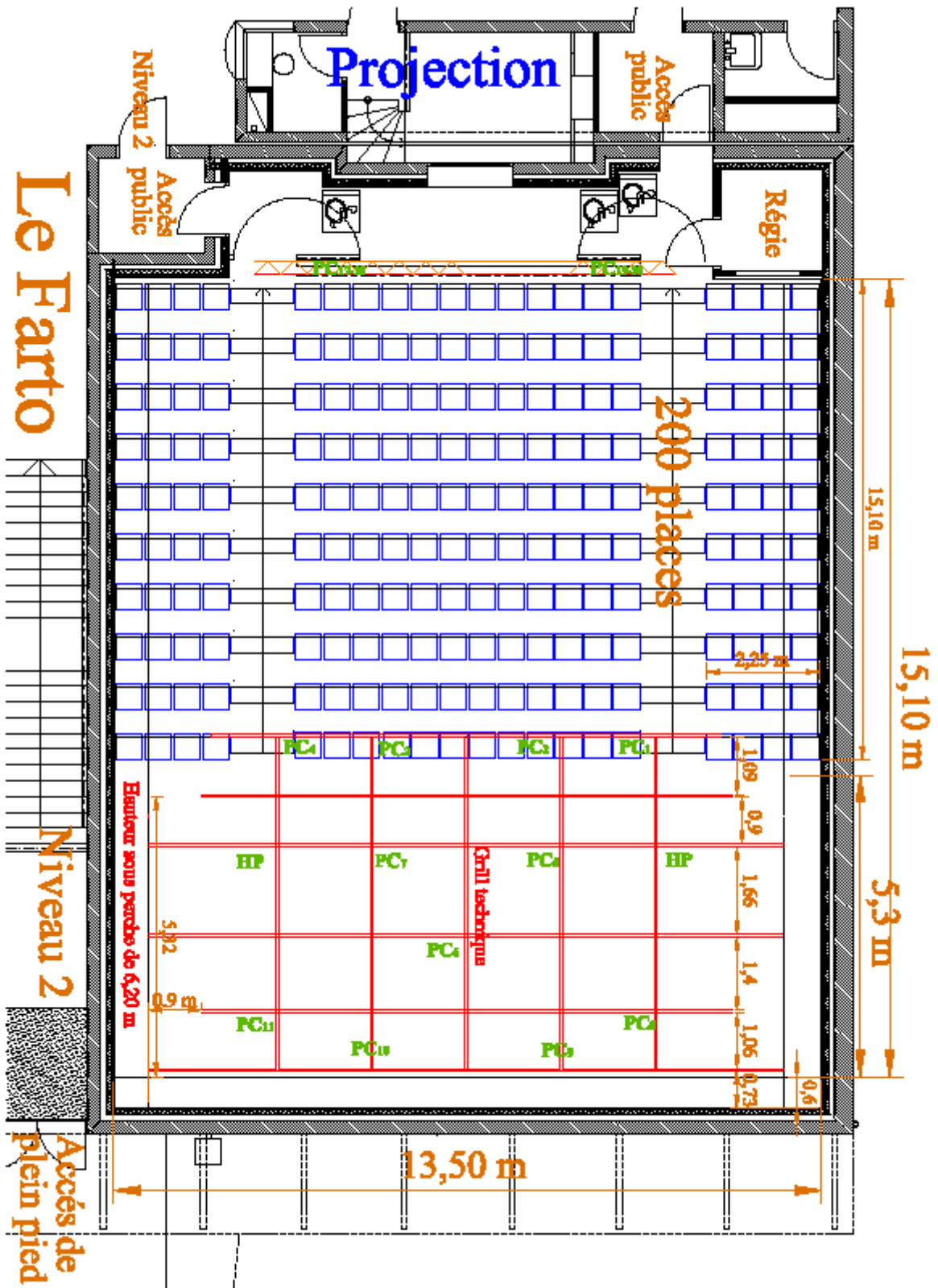
- **Liaison VGA (D-Sub HD 15 P)** entre la cabine de projection et la régie
- **Double liaison VGA (D-Sub HD 15 P)** entre la régie et le fond de scène
- **Double liaison RJ45 pour HDMI** entre la régie et le fond de scène
- **Liaison DVI-D** entre la régie et la cabine de projection.

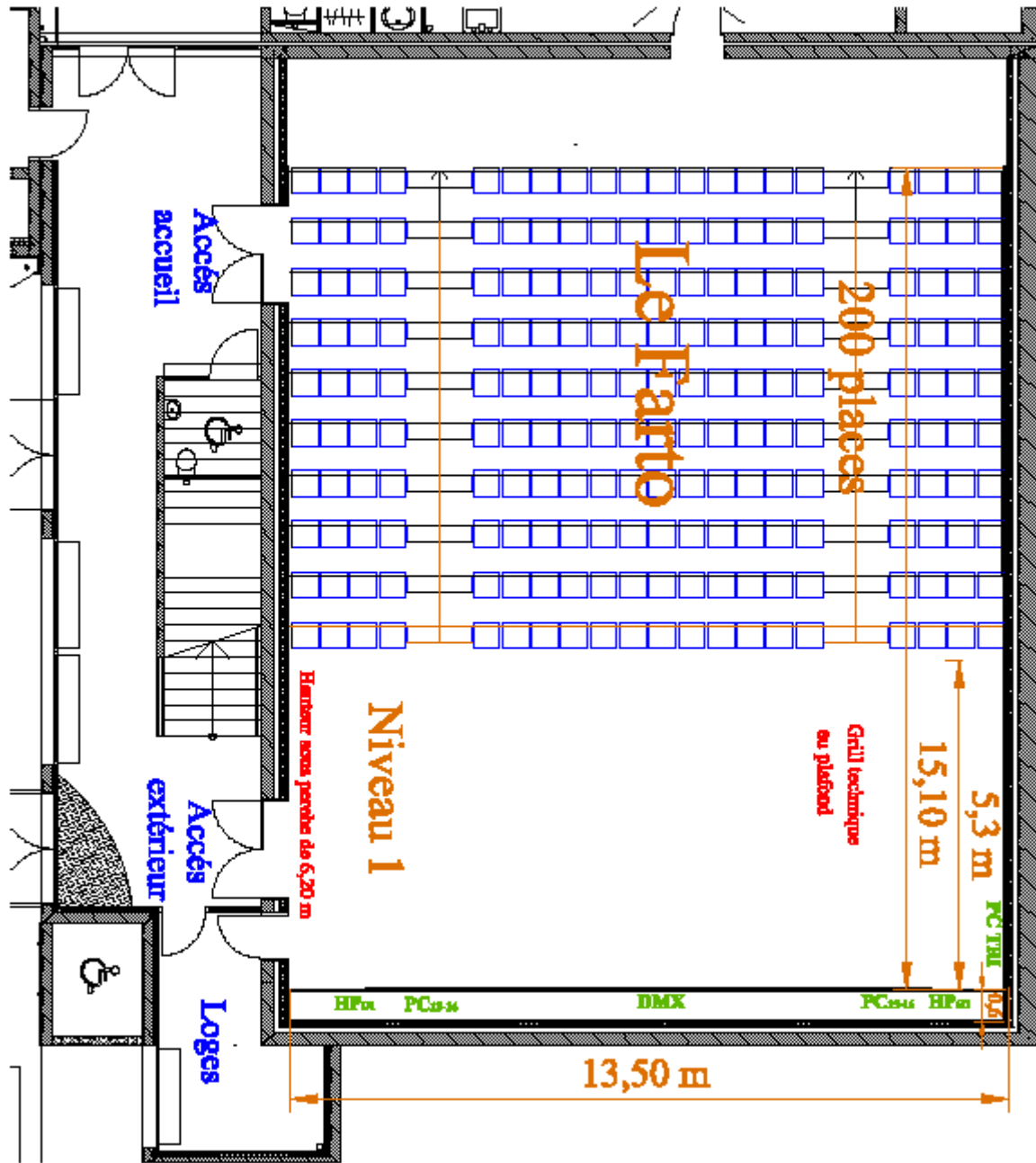
- Puissance électrique
 - **Local technique** : Trappe de passage de câbles vers la salle
 - 3 Prises 32A CEE (3 Ph. + N + T)
 - 6 PC (directes) sur 2 circuits 16 A.
 - **Bas de l'écran (*Jardin, fond de salle*)** :
 - 1 Prise Plexo 20A (1 Ph. + N + T)
 - 1 Prise 32A CEE (3 Ph. + N + T)



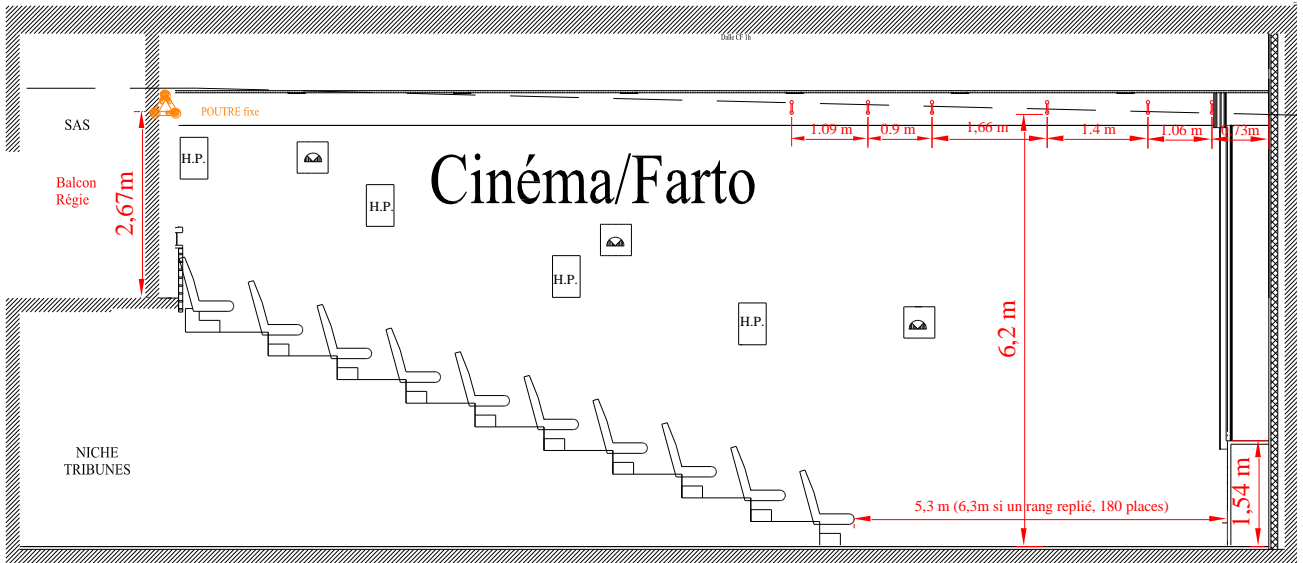
Le Farto



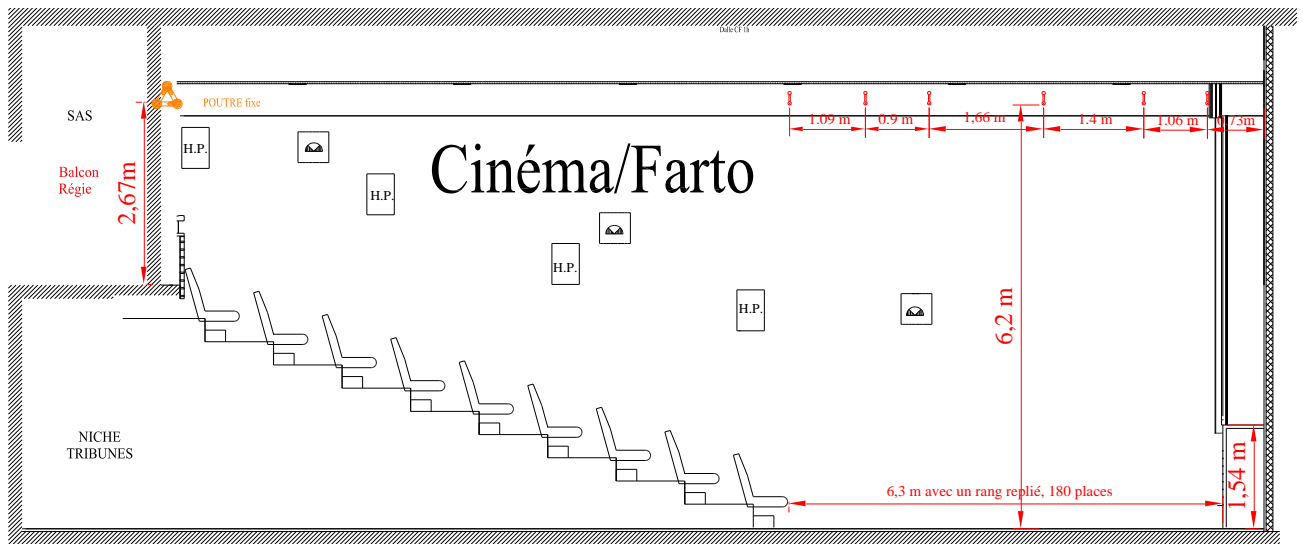




Structure de face (en fond de salle au sommet des gradins)



Coupe du Farto 200 places



Coupe du Farto 180 places

L'ACCUEIL

- Eclairage Salle

2 Types d'éclairage :

- Downlight (fluo) sur interrupteurs
- Graduable sur console 6 voies dmx : Comptoir, tableaux, poteaux, devant du vestiaire, halogènes de la baie vitrée.

- Puissance électrique

- **Bar :**
 - 1 Prise 32A Plexo (3 Ph. + N + T)
 - 1 Prise 20A Plexo (3 Ph. + N + T)
 - 10 Prises 16A (1 Ph. + N + T)
- **Baie vitrée (à côté des portes extérieures) :**
 - Prises 16A (1 Ph. + N + T)
 - 1 Prise 32A CEE (3 Ph. + N + T)



Sonorisation « ligne 100V » du bâtiment

Sonorisation du bâtiment depuis le vestiaire.

Zones de sonorisation commutables et type de haut-parleurs :

- Solaret 400
- Solaret 200
- Accueil/bar
- Dégagements
- Dégagement du Farto
- Loges et foyer
- Extérieurs
- Farto
- Soli 1 et 2

LES MATERIELS

Liste des matériels disponibles dans l'Espace Grand-Bo. Ces équipements sont à prendre en compte suivant leurs disponibilités (à confirmer) et les contraintes techniques de chaque salle.

• Scène

Scène amovible PRAKTIKUS, 100 m², à pieds amovibles composée de :

- 45 plateaux de 2 m x 1m, traitement intérieur, soit 90 m².
- 18 praticables 2m x 1 m, traitement extérieur et piètement intégré (Services Techniques)
- 8 plateaux triangulaires de 1 m, traitement intérieur
- 3 plateaux carrés de 1 m x 1m, traitement intérieur
- 15 barrières de 2 m
- 12 barrières de 1 m
- 4 barrières de 1.41 m
- 4 escaliers 4 marches modulable par 20 cm
- 4 rambardes d'escalier
- 38 pieds de 20 cm
- 48 pieds de 40 cm
- 136 pieds réglables de 60 cm à 1m, par 5 cm
- 122 pieds de 1 m
- 67 pieds de 1,30 m
- 40 pieds de 1,60 m
- Jupes de scène velours, M1 :
 - 25 m de jupe de scène en 6 morceaux, hauteur de 1 m
 - 26 m de jupe de scène en 6 morceaux, hauteur de 60 cm
 - 23 m de jupe de scène en 5 morceaux, hauteur de 40 cm
 - 24 m de jupe de scène en 5 morceaux, hauteur de 20 cm
 - 4 jupes de scène pour escaliers, velours noir M1, hauteur de 1 m à 20cm (2 droites et 2 gauches)
- Jupes de scènes en coton à gratter, M1 :
 - 14 m de jupe de scène en 4 morceaux, hauteur de 1 m
 - 8 m de jupe de scène en 2 morceaux, hauteur de 80 cm
 - 8 m de jupe de scène en 2 morceaux, hauteur de 60 cm
 - 8 m de jupe de scène en 2 morceaux, hauteur de 40 cm

• Rideaux

Un ensemble de rideaux velours noirs M1, comprenant :

- Un rideau de fond de scène en 2 parties de 21 m de large et de 6,12 m de hauteur
- 9 pendrillons de 2,80 m de large et 6,12m de hauteur
- 2 pendrillons de 4 m de large et 6,12m de hauteur
- 1 pendrillon de 7,50 m de large et 6.12m de hauteur
- 2 pendrillons de 2,6 m de large et 5,14m de hauteur
- 1 frise de 20m en 2 parties par 1 m en hauteur
- 3 frises de 14 m par 1 m en hauteur.
- 2 « Chaussettes » en velours noir pour poteaux du Solaret

- Occultation (coton à gratter) contre le mur cour de l'espace scénique du Solaret.
- 1 patience manuelle en 2 parties de 9 et 8 m.

Un rideau de scène (ouverture de 14m) composé de :

- Une patience électrique en 2 parties, ouverture avec croisement au centre, commande au plateau et DMX.
- Un ensemble de deux rideaux velours Narbonne noir 450 gr, francés de 12m de large chacun.

• Sonorisation

Plusieurs ensembles de sonorisation :

- Un ensemble HEIL ACCOUSTIC comprenant :
 - 10 enceintes passives MTD 112B, avec 6 lyres d'accroche.
 - 2 Sub-basses SB18
 - 1 ampli LA48A
 - 1 ampli LA17A
 - 1 ampli LA15, 4 circuits
 - 3 contrôleurs stéréo MTD112 LLC
 - 4 pieds noirs K&M 214/6
 - 2 Barre d'extension télescopique pour satellite sur caisson K&M 21336B
 - 2 supports en U pour HP
- 20 câbles HP

Console de Mixages :

- YAMAHA numérique DM 1000 V2, avec bandeau vu-mètre, 32 voies, littlite + carte d'extension 8 entrées – 8 sorties MY8-ADDA96
- 1 préampli MLA8 Yamaha, 8 entrées micros
- BEHRINGER 12/2/2
- BEHRINGER UB1204 PRO FX

Microphones :

- 6 SHURE SM58
- 2 SENNHEISER M2H 3042
- 2 SHURE PG48
- 6 SHURE SM57
- 4 micros de surface AT871R
- 1 micro statique SE300B + CK 91 AKG
- 4 micros électrostatiques SM 81 SHURE
- 2 micros col de cygne SHURE MX412 et capsule super cardioïde R184b
- 2 micros col de cygne statique 40 cm MZH3042 SENNHEISER avec capsule ME35
- 3 HF main SENNHEISER EW300
- 1 HF main SENNHEISER EW345
- 9 pieds avec perchettes K&M 210/9B
- 1 pied court avec perchette K&M
- 4 pieds de table télescopique avec perchette noire K&M 234B
- 4 pieds HP K&M
- 50 câbles XLR
- 2 boîtes de direct active BSS AR133
- 2 boîtes de direct passive EMO520

Sources :

- Lecteur CD NUMARK MP103USB, contrl pitch, autostart/stop, XLR
- Lecteur/enregistreur CD TASCAM CDRW750
- Lecteur K7

Traitements :

- 2 égaliseurs KLARK 2x31 bandes
- 1 processeur de délai BSS TCS804 2 in / 4 out

Interphonie :

- 1 station maître 2 canaux ASL
- 5 micros-casques, (1 oreillette)
- 1 micro-casque, (2 oreillettes) BEYER DT108
- 4 boîtiers de ceintures BS 15

• Eclairage

Projecteurs de scène :

- 4 lyres SERVOCOLOR 800 ; 37 leds de 10 W RGBW (4en1), zoom 15° à 50°
- 4 lyres SERVOCOLOR 700 ; 91 leds de 3 W RGBW+A (séparée), zoom 8° à 40°
- 20 PC JULIAT 310 complets, 3200°K avec 14 volets coupe-flux
- 4 PC JULIAT 306, avec volets coupe-flux
- 8 PC ADB 650 C51, 9° à 60°, câbles de sécurité
- 20 PAR 64 KUPO, longs, complets, lampes CP62, avec 10 volets coupe-flux
- 10 PAR 64, CP61, (OT)
- 5 découpes 1kW, JULIAT 614SX, complètes, lampes 3200°K et porte-gobos
- 3 découpes 1 kW Scénilux
- 2 projecteurs FL1300
- 2 jeux de 2 x 4 ACL 250W
- 3 pc 1kW Théâtre spot
- 1 poursuite HMI575 (OT)

Projecteurs architecturaux :

- 4 lyres wash, led 60w RGB, W60
- 18 projecteurs à Led RGB PIXCOLOR 8 x 3W
- 16 projecteurs à Led RGB Minibeam OXO 7 x 3W, 10°
- 1 projecteur à Led RGB Minibeam OXO 7 x 5W, 10°

Projecteurs d'effets :

- 7 lyres Spot Led 20 W, C20
- 1 Stroboscope BOTEX 1500 W DMX
- 2 projecteurs UV lumière noire, led BRICKLED OXO, 10° x 40°
- 2 effets CHAUVET CIRCUS, 320 LED, mode DMX 512 : 3 canaux, contrôle individuel des couleurs RGBWA, programmes son, automatisés via maître/esclave ou DMX, 55° d'ouverture

Commande éclairages 48 circuits comprenant :

- 1 console ZERO 88, LEAPFROG 96, 2 préparations de 48 circuits, 30 restitutions pour traditionnels et automatiques avec écran tactile 17" .
- 3 blocs de puissance 6 voies de 10 A, OXO
- 2 blocs de puissance 6 voies de 15 A, OXO
- 1 bloc de puissance RVE 12 voies de 3 kW, dmx/0-10V (OT)

- 2 blocs mono, 1 voie, SIMOUN OXO avec télécommande déportée, DMX, 2kW
- 2 démultiplexeurs OXO, DMX vers 0-10 V , 72 circuits, Régie Farto et Solaret
- 1 console OXO, Mistral 24, 2 préparations de 12 circuits, 1 de 24, programmable, patch DMX intégré, Littlite.
- 1 console pour automatiques Scan master 2 MK2
- 1 console 6 voies OXO, LIPS 6, + général
- 1 émetteur DMX HF Micro S1 Lite G4
- 1 enregistreur/restituteur DMXSOLANO2 OXO
- 2 Booster/splitter DMX, D-SPLIT, 1in (5-3) 2out en boîtier
- 3 Booster/splitter DMX, OXO, B-BOX 6, 2in (5-3) 6out rackable (régie)

Divers :

- 1 machine à brouillard ROBE, HAZE400FT, DMX et télécommande, pas de préchauffage
- 1 machine à fumée orientable MAGFOG dmx

• **Electrique**

- 10 prolongateurs 16A, caoutchouc, prise femelle double de 2m
- 15 prolongateurs 16A, caoutchouc, prise femelle simple de 2m
- 5 prolongateurs 16A, caoutchouc, prise femelle double de 5m
- 15 prolongateurs 16A, caoutchouc, prise femelle simple de 5m
- 10 prolongateurs 16A, caoutchouc, prise femelle double de 10m
- 20 prolongateurs 16A, caoutchouc, prise femelle simple de 10m
- 1 prolongateur 16A, caoutchouc, prise femelle double de 15m
- 1 prolongateur 16A, caoutchouc, prise femelle simple de 15m
- 2 prolongateurs 16A, caoutchouc, prise femelle simple de 20m

• **Vidéo**

Vidéoprojecteurs :

- Un projecteur cinéma Christie 3 000 W xénon, 16 000 lumens HD, 2K, **fixe dans le Farto**, écran fixe et courbe de 12,5 m de long. Avec 1 scaler HD, sortie DVI, entrée HDMI, DVI, VGA, vidéo, S-vidéo,...
- 2 vidéoprojecteurs, 7 000 lumens, SANYO, PLC XP200L, avec objectifs standards et fond de salle.
- 1 vidéoprojecteur, 5 000 lumens, SANYO, PLCXM100, avec objectifs standard fixe dans le Soli 2.
- 1 vidéoprojecteur, 5 000 lumens, SANYO, PLC XP56, avec objectifs standard et fond de salle.
- 1 vidéoprojecteur, 2 500 lumens, PLC-XU75, SANYO.

Ecrans :

- Trois écrans de retour (19 pouces)
- 1 écran « rouleau » de 2 m sur pied
- 1 écran mural « rétractable » de 1,5 m
- 1 écran valise de 4 m X 3m
- 1 Toile de 8m x 6m, lestée avec nouettes (moyen).
- 1 Ecran mural « Rétractable », 3m x 2,25m, **dans le Soli 2**

Sources vidéo :

- 1 lecteur Blu-Ray
- 1 lecteur DVD Philips
- 1 lecteur DVD/DIVX Philips
- 1 lecteur VHS Philips

Traitement, sélecteurs, accessoires :

- 1 sélecteur Scaler Kramer VP731 hdmi/vga
- 1 amplificateur vidéo composite
- 1 amplificateur VGA
- 1 splitter-amplificateur VGA 1 vers 4
- 1 splitter-amplificateur VGA 1 vers 2
- 1 transcodeur Vidéo et S-vidéo vers VGA
- 2 ensembles de 2 transcodeurs HDMI vers RJ45 et inverse (2 boîtiers) KRAMER PT571 et 572
- 3 distributeur/splitter HDMI 1.4 KRAMER 1 vers 2 VM2HXL
- 1 distributeur HDMI SOMMERCABLE 1 vers 8 sorties
- 1 sélecteur VGA 2 vers 1 Kramer VP
- 1 transmetteur vidéo UHF (2,4Ghz) IDK TRA100
- 1 convertisseur BlackMagic SDI vers HDMI

Câblages :

- 1 Câble HDMI de 30m
- 1 Câble HDMI de 20m
- 1 Câble HDMI de 10m
- 3 câbles HDMI de 5m
- 3 câbles VGA (informatique) de 30m
- 3 câbles VGA (informatique) de 20m
- 2 câbles VGA (informatique) de 15m
- 3 câbles VGA (informatique) de 10m
- 3 câbles VGA (informatique) de 5 m
- 8 câbles VGA (informatique) de 2 m
- 1 câble Y/C de 5 m
- 3 câbles DVI-D/M vers HDMI/M de 3m
- 1 câbles HDMI M/M 20m
- 1 câbles HDMI M/M 8m
- 3 câbles HDMI M/M 3m
- 1 raccord DVI-D/F vers HDMI/M
- 2 raccords HDMI F/F
- Divers câbles BNC (40 m)

• Structures, Vélum et Voilages

- 103 m de structure aluminium carrée de 250 mm. LITEC QX25S
- 20 m de structure plate « échelle » de 250 mm. LITEC FX25S
- 4 angles DADO8, 4 angles DADO6, 2 angles DADO 4
- 4 socles (embases lourdes pour structure)
- 4 palans à chaînes électriques 500 kg
- 4 stop-chute 500 kg
- 3 palans à chaînes manuel 250 kg
- 3 palans à chaînes manuel 500 kg
- 4 stop-chute 250 kg

- Un ensemble d'élingues et de manilles
- 2 vélums, toile carrée de 12 m de coté, de couleur « champagne », avec attaches au centre et en périphérie.
- 4 vélums, toile triangle-rectangle de 8,50 m de coté, de couleur « champagne ».
- 1 voilage vertical de h :6 m x 14 m, de couleur « champagne »
- 10 voilages vertical de h :6,5 m x 2,4 m, de couleur « champagne ».

- **Mobilier scénique**

- 10 fauteuils bois et placets jaunes/bleu
- 2 tables-basses bois carrés
- 1 table-basse bois rectangulaire
- 1 pupitre bois avec XLR pour col de cygne et alim. électrique
- 1 pupitre léger en plexiglass brossé avec xlr pour col de cygne
- 1 table ovale

- 1 nappe de tribune de 4 m x 1,6 m vert foncé
- 1 nappe de tribune de 6 m x 1,6 m vert foncé



Le Solaret en défilé